

GSAMC

甘肃资产管理有限公司

— Gansu Asset Management Co., Ltd. —

同心 · 同行 · 同赢



联系我们

地 址：甘肃省兰州市七里河区瓜州路4800号甘肃国投大厦18、19层

联 系 人：潘经理

联系方式：0931-8885476/8410985

邮 箱：gszgygb@163.com

注：本宣传册仅对册内资产做介绍，不具备要约的意思表示，如欲进一步了解册内资产，请联系我们。

兰州地区重点资产

行稳致远 · 守正创新 · 合作共赢

□ 基本信息

单位：万元

区域	本金余额	利息余额	本息合计	担保方式	诉讼进度
兰州新区	3399.00	124.08	3523.08	抵押+质押	终本

□ 抵押物信息

序号	位置	面积/数量
1	兰州新区中川镇经十三路以东一块工业用地及地上厂房	28438.30m ² 的工业用地及地上10779.84m ² 的厂房
2	40组用于建材吊装的机器设备等	/

□ 资产亮点

兰州新区已构建了广覆盖、多层次、网络化的公路网络，新建成高速（一级）公路里程达到110公里。经十三路以东区域可通过这些公路快速连接兰州市区及其他周边城市，同时区域内交通干道布局合理，便于货物运输和人员流动；兰州新区中川镇的工业用地价格约为25万/亩；抵押物仅工业用地土地价值约1066.50万元；生产车间及设备可对外出租。40组用于建材吊装的机器设备等，目前设备保存良好，成新度较高。



ZY-GSLZ-005 甘肃润通机电设备有限公司

□ 基本信息

单位：万元

二级区域	本金余额	利息余额	本息合计	诉讼进度
城关区	1800	143.66	1943.66	以物抵债

□ 抵押物信息：

序号	权属	位置	类型	面积/数量	权证号
1	甘肃润通机电设备有限公司	兰州市城关区张掖路街道庆阳路366号2层005号	房产	550.28m ²	兰房他证（城关区）字第212348号他项权证

□ 资产亮点

抵押物位于南关十字，人流量大，现由唐人足浴租赁使用。



□ 基本信息

单位：万元

二级区域	本金余额	利息余额	本息合计	担保方式	诉讼进度
城关区	1400	97.24	1497.24	抵押+保证	已抵债

□ 抵押物信息：

序号	权属	位置	类型	面积/数量	权证号
1	兰州雄冠房地产开发有限公司	兰州市城关区张掖路街道庆阳路366号3层004号	房产	893.38m ²	甘（2017）兰州市不动产证明第0000947号

□ 资产亮点

抵押物位于南关十字，紧邻庆阳路及酒泉路的交汇处，交通便利，人流量大。现由香满楼餐饮租赁使用。与甘肃润通机电设备有限公司的抵押物为同一大厦的不同楼层。



□ 基本信息

单位：万元

二级区域	本金余额	利息余额	本息合计	担保方式	诉讼进度
西固区	13736.5	6741.68	20478.18	抵押+保证+质押	终本

□ 抵押物信息：

序号	位置	类型	面积/数量
1	四川省泸州市龙马潭区进港路3号的工业用房及工业用地	工业用房、工业用地	3,073.82m ² 工业用房、 22,707.09m ² 工业用地
2	西固区环形中路163号的18,170.02平方米工业用地	工业用地	18,170.02m ²
3	西固区环形中路163号的27个沥青罐及1条橡胶沥青/改性沥青生产线	机械设备（沥青）	

□ 资产亮点

位于泸州的抵押物为厂区内土地、厂房，位于西固区的抵押物为工业用地及改性沥青生产线，生产线完好，可立即投入生产，资产均较为整装。



ZY-GSLZ-020 甘肃时代物资有限公司

□ 基本信息

单位：万元

二级区域	本金余额	利息余额	本息合计	担保方式	诉讼进度
城关区	3000	129.69	3129.69	抵押+保证	执行中

□ 抵押物信息：

序号	权属	位置	类型	面积/数量	权证号
1	甘肃时代置业有限责任公司	城关区拱星墩街道东岗东路514号02层003室、03层004室商业用房	商业用房	1048.05m ² 、975.25m ²	房产证号：兰房权证[城关区]字第198763号、兰房权证[城关区]字第198770号

□ 资产亮点

抵押物位于
兰州市城关
区具有明显
的区位优势



ZY-GSLZ-022 甘肃广泰实业有限公司

□ 基本信息

单位：万元

二级区域	本金余额	利息余额	本息合计	诉讼进度
城关区	1399.97	67.18	1467.16	以物抵债

□ 抵押物信息：

序号	权属	位置	类型	面积/数量	权证号
1	甘肃江枫渔火餐饮有限公司	兰州市城关区酒泉路街道金昌南路361号营业用房	商业用房	1150m ²	房权证兰房（城股）产字第156142号

□ 资产亮点

抵押物位于兰州市城关区东方红广场西口商业圈，数码大厦楼下，具有明显的区位优势。



ZY-GSLZ-024 兰州读友传媒集团有限公司

□ 基本信息

单位：万元

二级区域	本金余额	利息余额	本息合计	担保方式	诉讼进度
七里河区	2999.97	141.63	3141.60	抵押+保证	破产

□ 抵押物信息：

序号	权属	位置	类型	面积/数量	权证号
1	兰州读友传媒集团有限公司	兰州市七里河西湖街道体育街215号第7层001室；体育街215号第8层001室	商业用房	1940.40m ² 、 1480.07m ²	【甘（2017）兰州市不动产权第0007204号】、【甘（2017）兰州市不动产权第0007186号】

□ 资产亮点

抵押物位于兰州市七里河区具有明显的区位优势



ZY-GSLZ-025 甘肃兰台港商贸有限公司

□ 基本信息

单位：万元

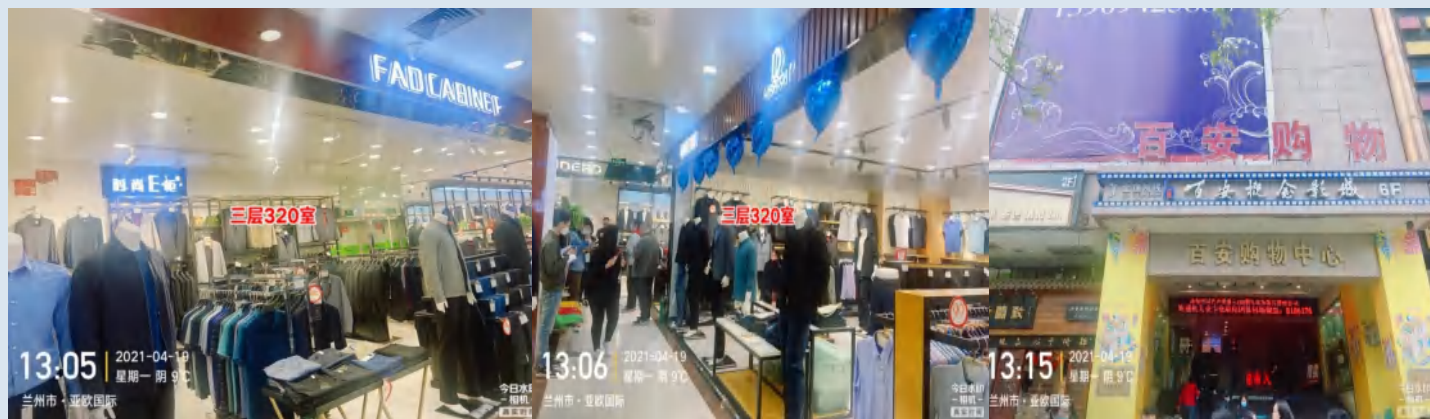
二级区域	本金余额	利息余额	本息合计	担保方式	诉讼进度
城关区	1588.77	87.92	1676.69	抵押+保证	执行终本

□ 抵押物信息：

序号	权属	位置	类型	面积/数量	权证号
1	卢清林	城关区张掖路街道庆阳路348-352号第3层320室的商业用房	商业用房/商铺	967.47m ²	房产证号：兰房权证(城关区)字第290243号

□ 资产亮点

抵押物位于兰州市城关区具有明显的区位优势



□ 基本信息

单位：万元

二级区域	本金余额	利息余额	本息合计	担保方式	诉讼进度
城关区	499.86	21.23	521.09	抵押+保证	执行中

□ 抵押物信息：

序号	权属	位置	类型	面积/数量	权证号
1	甘肃省药物研究院	(1) 兰州市城关区拱星墩街道东岗东路2036号-1层001室；(2) 兰州市城关区拱星墩街道东岗东路2036号-1层002室；(3) 兰州市城关区拱星墩街道东岗东路2036号1层007室；(4) 兰州市城关区拱星墩街道东岗东路2036号1层005室。	商业用房/商铺	房1：462.40m ² ； 房2：510.54m ² ； 房3：103.74m ² ； 房4：80.67m ²	房1：兰房权证（城关区）字第341610号产证号；房2：兰房权证（城关区）字第341620号；房3：兰房权证（城关区）字第341629号；房4：兰房权证（城关区）字第341633号。

□ 资产亮点

抵押物位于兰州市城关区具有明显的区位优势



□ 基本信息

单位：万元

二级区域	本金余额	利息余额	本息合计	担保方式	诉讼进度
城关区	2850	119.83	2969.83	抵押+保证	执行中

□ 抵押物信息：

序号	权属	位置	类型	权证号
1	兰州东瓯儿童城管理有限公司	城关区嘉峪关路街道东岗东路1469之8号东瓯国际儿童城的17处不动产	商业用房/商铺/商场	房屋产权证号分别为：兰房权证[城关区]字第429375号、第429386号、第429412号、第429401号、第429383号、第429419号、第429426号、第429300号、第429373号、第429337号、第429328号、第429417号、第429409号、第429399号、第429393号、第429367号、第429416号

□ 资产亮点

抵押物位于兰州市城关区东部商圈，交通便利，商场运营成熟。



□ 基本信息

单位：万元

二级区域	本金余额	利息余额	本息合计	担保方式	诉讼进度
西固区	2,141.08	9.13	2,150.20	抵押	以物抵债

□ 抵押物信息：

序号	权属	位置	类型	面积/数量
1	甘肃东方洋商贸有限公司	兰州市西固区西固城街道西固街5号第一层002室	商业用房	699.23m ²
2		兰州市西固区西固城街道西固街5号第二层002室	商业用房	755.23m ²

□ 资产亮点

抵押物交通便利，商场运营成熟。目前大部分处于出租状态。



□ 基本信息

单位：万元

二级区域	本金余额	利息余额	本息合计	担保方式	诉讼进度
城关区	246.93	24.26	271.19	抵押+保证	终结执行

□ 抵押物信息：

序号	权属	位置	类型	面积/数量
1	陈瑾德	位于兰州市城关区酒泉路街道静宁路121号4单元7层701室的普通住宅	住宅	127.59m ²
2	朱向荣	位于兰州市城关区鼓楼巷街道硷滩巷13号-华玺花苑第18幢1单元602室的普通住宅	住宅	83m ²

□ 资产亮点

资产周边公共服务设施齐全，附近有正宁路小学、兰州一中、西北民族大学、眼科医院等公共配套设施，且周围区域商贸繁华，能够完全满足基本生活需求。



ZY-GSLZ-044 兰州浩天纳普商贸有限公司

□ 基本信息

单位：万元

二级区域	本金余额	利息余额	本息合计	担保方式	诉讼进度
城关区	372.34	54.67	427.01	抵押+保证	已开庭，未判决

□ 抵押物信息：

序号	权属	位置	类型	面积/数量
1	杨旭	位于兰州市城关区张掖路街道庆阳路316号第19层001室的办公用房（其配偶王军红签署同意执行共同财产承诺函）	商业用房/办公用房	416.54m ²

□ 资产亮点

抵押物地理位置优越，位于兰州市CBD核心地段张掖路区域，紧邻庆阳路，商业广场林立，人流量大，附近有百盛购物中心，世纪广场等大型商业广场；周边配套成熟，有兰州市城关区静宁路小学，兰州市第二中学等。



□ 基本信息

单位：万元

二级区域	本金余额	利息余额	本息合计	担保方式	诉讼进度
七里河区	17580	4370.46	21950.46	抵押+保证	终本

□ 抵押物信息：

序号	权属	位置	类型	面积/数量
1	兰州市第一建设股份有限公司	七里河区工林路237号（五星坪五星花园保障房东侧）的仓储用地	土地使用 权	土地面积26168.30平方米 (39.25亩)
2		位于兰州市七里河区七里河68号（建兰路）的机关宣传用地		土地面积2453.30平方米 (3.68亩)

□ 资产亮点

抵押物1目前抵押物使用状态为闲置。

抵押物2毗邻兰州中心，紧邻建兰路商业步行街以及甘肃省妇幼医院，周边就学、就医、购物和出行极为方便，目前抵押物用作花鱼市场。



ZY-GSLZ-049 甘肃润德机械成套设备有限公司

□ 基本信息

单位：万元

二级区域	本金余额	利息余额	本息合计	担保方式	诉讼进度
城关区	3099	824.76	3923.76	抵押+保证+质押	恢复执行已在兰州中院完成立案，并沟通评估拍卖情况

□ 抵押物信息：

序号	权属	位置	类型	面积/数量
1	甘肃润德机械成套设备有限公司	兰州市城关区火车站街道天水南路70号第四层001室商铺	商铺	2557.56m ²
2		甘肃省徽县大河乡文池村杨滩社811亩林权。	林权	土地面积2453.30平米(3811亩)
3	质押	1. 刁银辉所持甘肃西北美博城商贸有限公司99%的股权； 2. 刘斌所持甘肃西北美博城商贸有限公司1%的股权。	股权	

□ 资产亮点

抵押物1位于兰州市城关区火车站街道天水南路70号综合批发市场四楼，抵押物靠近兰州火车站，临靠天水南路，交通便利。

抵押物2位于徽县大河乡文池村杨滩社811亩林地使用权。



ZY-GSLZ-052 甘肃陇江商贸有限责任公司

□ 基本信息

单位：万元

二级区域	本金余额	利息余额	本息合计	担保方式	诉讼进度
城关区	1,177.87	0.00	1,177.87	抵押+保证	已抵债

□ 抵押物信息：

权属	位置	类型	面积/数量	权证号
甘肃陇江商贸有限责任公司	甘肃省兰州市城关区临夏路街道中山路201-1号第4层001室	商业用房、酒店	799.42 m ²	兰房权证（城关区）字第442469号

□ 资产亮点

资产位于兰州市城关区核心商圈地段，距离兰州中山桥仅800米，附近亚欧商厦、张掖路步行街，满足您的购物逛街需求，交通便利，公交、地铁转乘方便。



ZY-GSLZ-053 兰州万洲物业服务有限公司

□ 基本信息

单位：万元

二级区域	本金余额	利息余额	本息合计	担保方式	诉讼进度
安宁区	2000	836.61	2836.61	抵押+保证	已抵债

□ 抵押物信息：

序号	权属	位置	类型	面积/数量	其他
1	甘肃万洲汽车贸易有限责任公司	兰州市安宁区安宁堡街道九州通西路无号2单元501室	办公用房、商业用房	1,688.81m ²	抵押人与借款人为同一实控人

□ 资产亮点

抵押物为位于安宁区商业办公中心新城科技孵化大厦B座第5层整层的办公用房，交通便利。目前一部分办公用房处于闲置状态，大部分办公用房已出租。该写字楼有较多政府机关单位入驻，周边分布有华润雪花啤酒(甘肃)、兰州西城药业、甘肃蓝科石化高新装备等企业，企业集聚程度较高。



ZY-GSLZ-054 兰州浩轩物资有限公司

□ 基本信息

单位：万元

二级区域	本金余额	利息余额	本息合计	担保方式	诉讼进度
城关区	1,998.00	46.21	2,044.21	抵押+保证	已抵债

□ 抵押物信息：

权属	位置
兰州浩轩物资有限公司	兰州市城关区五泉街道金昌南路158号3层002号

类型	面积/数量	权证号
商业用房、酒店	1632.27m ²	兰房权证（城关区）字第275847号

□ 资产亮点

抵押物位于地理位置优越，目前作为酒店经营



ZY-GSLZ-055 甘肃华通宇物资有限公司

□ 基本信息

单位：万元

二级区域	本金余额	利息余额	本息合计	担保方式	诉讼进度
七里河区	1889.62	360.19	2249.81	抵押+保证+质押	已抵债

□ 抵押物信息：

序号	权属	位置	类型	面积/数量
1	甘肃华通宇物资有限公司	兰州市七里河区敦煌路街道西津西路188号第7层002室	住宅/商业用房/办公用房	811.61m ²

□ 资产亮点

抵押物位于佳
和商务中心，
地理位置优越，
出租率高



□ 基本信息

单位：万元

二级区域	本金余额	利息余额	本息合计	担保方式	诉讼进度
七里河区	1749.96	30.62	1780.58	抵押+保证	终本

□ 抵押物信息：

序号	权属	位置	类型	面积/数量
1	甘肃国安房地产开发有限公司	位于临夏市城东区中心绿地东侧土地的综合用地、土地面积15621.2m ² ；	土地	15621.2m ²
2	许明	兰州市七里河区敦煌路街道敦煌路974号第5单元2层202室的普通住宅。	住宅	38.65m ²

□ 资产亮点

位于临夏市地块周边公共交通设施完备，基础设施齐全，人流量大，商业发达，具有很高的开发价值。



□ 基本信息

单位：万元

区域	本金余额	利息余额	本息合计	担保方式	诉讼进度
安宁区	39593.40	6098.65	45692.04	抵押+保证	申请执行中

□ 抵押物信息

序号	权属	位置	类型	面积/数量
1	甘肃普禾医药有限责任公司	位于兰州市安宁区刘家堡街道城临路1号，面积10375.57m ² 的仓储用房（库房）	仓储用房	10375.57m ²
2		位于兰州市安宁区刘家堡街道城临路1号，面积7037.93m ² 的其他用房（办公楼）	其他用房	7037.93m ²
3		上述房产所对应的面积64.68亩的工业用地	工业用地	64.68亩
4		应收账款3亿元	/	/

□ 资产亮点

该地块坐落于城市核心发展区域，交通网络发达，基础设施完善，地块本身条件优越，地势平整，形状规整，具有极高的潜在价值。无论是作为战略资产储备，还是进行深度开发运营，该地块都展现出资源稀缺性和价值成长性。产权清晰。



□ 基本信息

单位：万元

区域	本金余额	利息余额	本息合计	担保方式	诉讼进度
北京市朝阳区、上海、 兰州城关区、酒泉	5330	2736.84	8066.84	抵押+保证	申请执行中

□ 抵押物信息

序号	权属	位置	类型	面积/数量
1	甘肃龙凯国际贸易有限公司	位于北京东四环的佳境天成大厦，抵押面积393.43m ²	商业用房	393.43m ²
2		位于上海市浦东新区樱花路801弄25号1101室的公寓，建筑面积128.64平方米。	公寓	128.64m ²
3		位于兰州市城关区白银路街道庆阳路161号2单元24层006号，面积214.67平方米。	商业用房	214.67m ²
4		位于甘肃酒泉解放路高新工业园区（南园）的工业用地及厂房，土地面积72,205.22平方米，建筑面积12,972.23平方米。	工业用地及厂房	/

□ 资产亮点

北京商业地产、上海住宅对应第一梯队重点初中学区，兼具教育溢价与流动性优势，兰州核心区位商业用房及酒泉工业园区土地和厂房，产权清晰。



□ 基本信息

单位：万元

区域	本金余额	利息余额	本息合计	担保方式	诉讼进度
城关区	9,100.00	3,135.75	12,235.75	抵押+保证	执行中

□ 抵押物信息：

序号	位置	类型	面积/数量
1	位于兰州市城关区九州中路该宗土地上已建成“嘉州润园”12幢2-3003室	住宅	123.38m ²
2	位于兰州市城关区九州中路该宗土地上已建成“嘉州润园”12幢2-3103室住宅		123.38m ²
3	位于兰州市城关区九州中路该宗土地上已建成“嘉州润园”12幢2-803室住宅		123.38m ²
4	位于兰州市城关区九州中路该宗土地上已建成“嘉州润园”12幢2-3001室住宅		123.53m ²

□ 资产亮点

该抵押物位于兰州市城关区九州中路，地理位置良好，周边道路交通方便；

该抵押物所在小区环境良好，周边配套设备齐全；

该抵押物交付时即带有装修，方便直接入住。



ZY-GSLZ-091 兰州衡基房地产开发有限公司

□ 基本信息

单位：万元

区域	本金余额	利息余额	本息合计	担保方式	诉讼进度
城关区	12,327.78	6,938.20	19,265.98	抵押+保证	执行中

□ 抵押物信息：

序号	位置	类型	面积/数量
1	住宅12套	住宅	849.20m ²
2	未售商铺共5层	商铺	4943.45m ²
3	未售车库（负一层车库面积1892.13m ² ；负二层车库面积1336.92m ² ）	车库	3229.05m ²
4	设计车位（负一层车位41个；负二层车位39个）	车位	80个

□ 资产亮点

抵押物紧邻兰州火车站、兰州客运中心、天水路车站，周边配套齐全，人流量大；

抵押物第4层和第6层均为整层，方便整体运营；

抵押物整体足值，性价比较高，投资运营收益空间大



ZY-GSLZ-092 甘肃优粮尚品农业有限公司

□ 基本信息

单位：万元

区域	本金余额	利息余额	本息合计	担保方式	诉讼进度
安宁区	709.99	493.59	1,203.58	质押+保证	终本执行

□ 抵押物信息：

序号	位置	类型	面积/数量
1	位于兰州市安宁区银滩路街道安宁西路475-7号第2层003室508.20m ² 商铺	商铺	508.20m ²

□ 资产亮点

抵押物地理位置较好，周边配套设施齐全，人流量较大；

抵押物现作为宾馆，装修较好，日常入住率较高，能产生良好收益。



□ 基本信息

单位：万元

二级区域	本金余额	利息余额	本息合计	担保方式	诉讼进度
城关区	358.21	81.49	439.70	抵押+保证	已判决未执行

□ 抵押物信息：

序号	权属	位置	类型	面积/数量
1	王嘉伟	位于兰州市城关区高新雁北路1555号1单元12层1203室（天庆格林小镇）	住宅	104.37m ²
2	杨文惠	位于兰州市城关区张掖路街道庆阳路352号第3单元25层2505室（世纪广场）		146.06m ²
3		位于兰州市城关区白银路街道甘南路820-1号第1单元11层1105室（玛雅大厦）		73.72m ²

□ 资产亮点

抵押物为三套住宅，易于变现，资产流动性较好；
天庆格林小镇近半年住宅成交量多，成交均价在1.1-1.2万元/m²之间，抵押物1楼层较好，该资产在较短时间内处置可形成良好收益



□ 基本信息

单位：万元

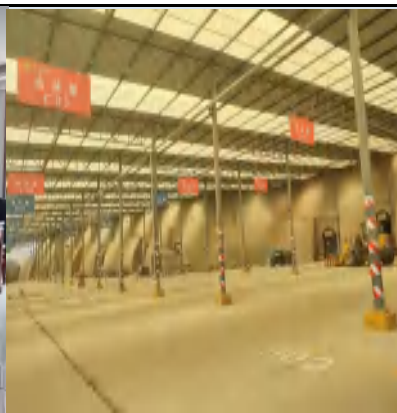
二级区域	本金余额	利息余额	本息合计	担保方式	诉讼进度
兰州市榆中县	20653	2067.88	22720.88	抵押+保证	申请执行中

□ 抵押物信息

序号	位置	类型	面积/数量
1	位于兰州市城关区张掖路11.时代广场12层的4套房产	住宅	1650.48m ²
2	位于榆中县贡井乡吕家岷村4708.20m ² （约7.06亩）批发零售用地及地上阳光棚、药材储藏大棚约9500m ²	/	/
3	甘肃金盾混凝土工程有限公司提供搅拌站机械设备、砂石料大棚	/	/
4	甘肃金盾混凝土工程有限公司名下4家应收账款：中国中铁地铁1号线项目部3200万元；中铁二十局集团市政工程公司轨道1号线一期项目1470万元；中铁十局集团东岗车辆段上盖开发项目880万元；中铁七局集团轨道交通2号线3标段1150万元。（已灭失）	/	/

□ 资产亮点

位于张掖路住宅，属城关区西关什字核心商圈，毗邻新世界百货、亚欧商厦等商业体，生活便利性极佳。阳光棚、药材储藏大棚具备使用价值与开发潜力，抵押机械设备均可正常使用。



□ 基本信息

单位：万元

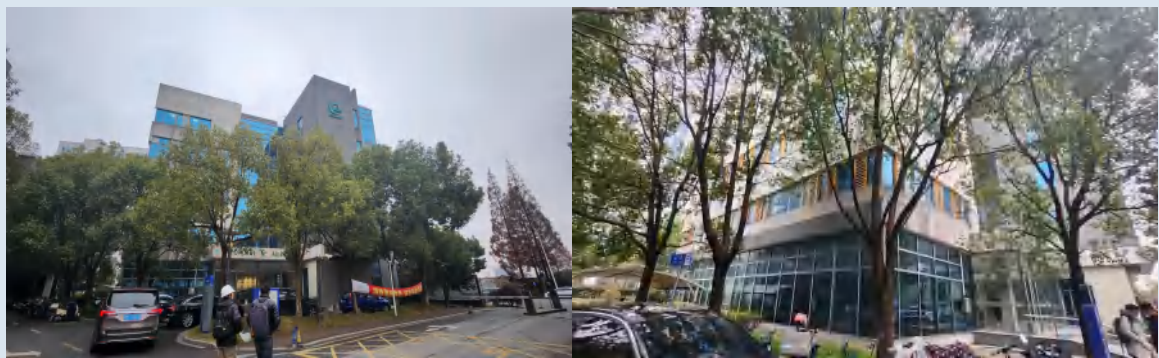
区域	本金余额	利息余额	本息合计	担保方式	诉讼进度
兰州市红古区、上海、 西宁	13473.07	2330.05	15803.12	抵押+保证	破产重组中

□ 抵押物信息

序号	位置	类型	面积/数量
1	兰州市红古区红古乡薛家村242370.65m ² （合363.55亩）工业用地及37129.33m ² 厂房	工业用地/厂房	/
2	兰州市红古区红古乡薛家村净值6436万元生产设备	生产设备	/
3	上海市康新公路3399弄11号3374.91m ² 厂房（三顺位）	厂房	3374.91m ²
4	西宁西关大街57号309.39m ² 写字楼	商业用房	309.39m ²
5	上海浦东新区枫林路97弄49号5B室204.89m ² 的别墅	住宅	204.89m ²

□ 资产亮点

作为国内清真生物制品领域的代表性企业，抵押资产工业用地、厂房、生产设备，可完成从原料生产（甘肃基地）到终端产品（上海研发中心）的完整产业链。别墅住宅区位较好，属稀缺性住宅。产权清晰。



单位：万元

□ 基本信息

区域	本金余额	利息余额	本息合计	担保方式	诉讼进度
兰州市西固区、城关区	13999.54	1255.27	15254.81	抵押+保证	申请执行中

□ 抵押物信息

序号	位置	类型	面积/数量
1	兰州市西固区庄浪西路174号虹盛百货购物广场第-1层至4层的商用房，总面积11202.15m ² 。	商业用地	11202.15m ²
2	兰州市城关区上徐家湾156号、面积739.10m ² （合1.1亩）的工业用地及地上1-2层1596.25m ² 的房产	工业用地及厂房	/

□ 资产亮点

兰州虹盛百货购物广场（虹盛大厦）作为西固区核心商业地标，其交通便利，与虹盛时尚购物广场、西固城商业步行街形成“三角商圈”辐射西固区30万常住人口，涵盖百货零售、超市、餐饮及休闲业态，年客流量居西固区首位。产权清晰。



ZY-GSLZ-108 榆中万和丽景生态休闲有限公司

□ 基本信息

单位：万元

区域	本金余额	利息余额	本息合计	担保方式	诉讼进度
城关区	1400	60.79	1460.79	抵押+保证	终本

□ 抵押物信息

序号	权属	位置	类型	面积/数量
1	王爱武	位于兰州市皋兰县忠和镇水源村面积48,302.70m ² （约26.38亩）的居住用地	住宅用地	48,302.70m ²

□ 资产亮点

地理位置优越，距市区只有6公里，不到10分钟车程，公路、铁路交通便利，与万福城隔水源村相望；是兰州市城关区不可多得的住宅用地，宗地规模适宜，产权清晰，债权已进入评估拍卖阶段，获取时间成本低。



□ 基本信息

单位：万元

区域	本金余额	利息余额	本息合计	担保方式	诉讼进度
兰州市西固区	19884	4627.72	24511.72	抵押+质押	执行中

□ 抵押物信息

序号	权属	位置	类型	面积/数量
1	二十一冶建设集团有限公司	位于兰州市西固区新维路4号，证载面积99958.3平方米	工业用地	99958.3m ²
2		对甘肃二十一冶房地产开发有限公司的质权享有优先受偿权，股权出质金额660万元。	/	/

□ 资产亮点

抵押物位于兰州市西固区新维路4号，周边人口密度低，主要为甘肃恒盛钢结构工程公司、兰州五泉山水泥厂等工厂及农田，所在地紧临G568、G109国道，兰新铁路线与黄河，交通网覆盖全面。



ZY-GSLZ-112 甘肃瑞智健康安全咨询评价有限公司

□ 基本信息

单位：万元

区域	本金余额	利息余额	本息合计	担保方式	诉讼进度
城关区	500.00	462.28	962.28	抵押+保证	执行中

□ 抵押物信息：

序号	权属	位置	类型	面积/数量
1	陈宝玺	位于兰州市城关区团结新村街道红星巷174号第1层001室、002室	商铺	253.46m ²

□ 资产亮点

价格优势： 较低成本

投资回报潜力：如装修改造，再行出售或出租，可获取增值收益

处置方式灵活多样：单户、组包均可

付款方式可协商



□ 基本信息

单位：万元

区域	本金余额	利息余额	本息合计	担保方式	诉讼进度
西固区	400.00	165.52	565.52	抵押+保证	执行中/已判决待执行

□ 抵押物信息

序号	权属	位置	类型	面积/数量
1	王秀兰	位于兰州市西固区先锋路街道先锋路9号第3单元2层203室	住宅	56.54m ²
2	张鹏	位于兰州市城关区雁北街道雁北路1674号第1单元9层902室、 位于兰州市七里河区土门墩街道西津西路572号第6层006室		100.15m ² 、 95.06m ²
3	朱凤文、王卫民	位于兰州市安宁区西固街道安宁西路506号第1单元4层403室		99.38m ²
4	张旭东	位于兰州市西固区陈坪街道福利东路66号第3单元2层201室		92.89m ²
5	李建民	位于兰州市西固区陈坪街道福利东路66号第3单元3层303室		77.73m ²

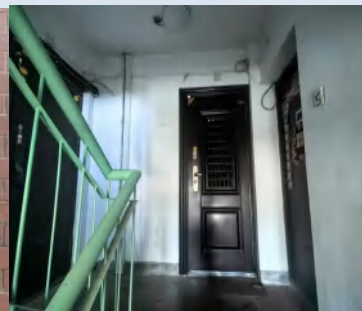
□ 资产亮点

价格优势

投资回报潜力

处置路径清晰

付款方式可协商



白银地区重点资产

行稳致远 · 守正创新 · 合作共赢

□ 基本信息

单位：万元

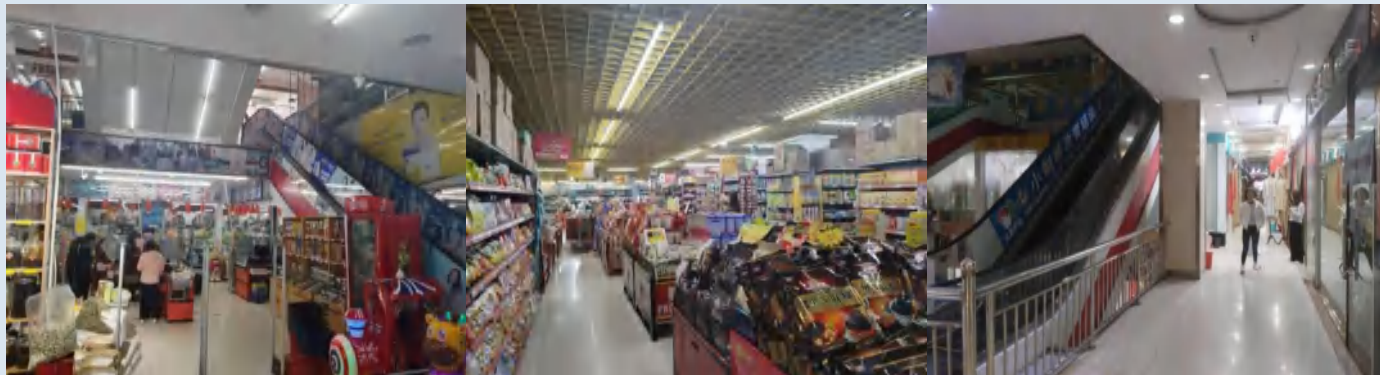
区域	本金余额	利息余额	本息合计	担保方式	诉讼进度
靖远县	3500	391.38	3981.38	抵押+保证	终本

□ 抵押物信息：

序号	权属	位置	类型	面积/数量
1	甘肃时代之家市场发展运营有限公司	甘肃省靖远县乌兰镇南大街1号1幢2层1室、负1层1室	商铺	2273.15m ²
				2197.70m ²

□ 资产亮点

商铺位于靖远县城老城区中心位置，人流量大；负1楼为部分抵押，现被“真善美超市”租赁，2楼为整层抵押，整租后散租经营服装店。



□ 基本信息

单位：万元

区域	本金余额	利息余额	本息合计	担保方式	诉讼进度
白银区	1000.00	710.15	1710.15	抵押+保证+质押	已起诉，法院已受理，尚未开庭

□ 抵押物信息：

序号	权属	位置	类型	面积/数量
1	陈学平	白银市白银区北京路461号-9幢（26）2幢1-11、1-09、1-08（共3套）的商业用房	商业用房	706.84m ²

□ 资产亮点

该户抵押物为位于白银市白银区的盛源国际大酒店一层的部分商业用房，均为临街商铺，抵押物所在区域为商业氛围较好，临路，交通便利，基础设施配套较完善，所在区域内人文环境较好



□ 基本信息

单位：万元

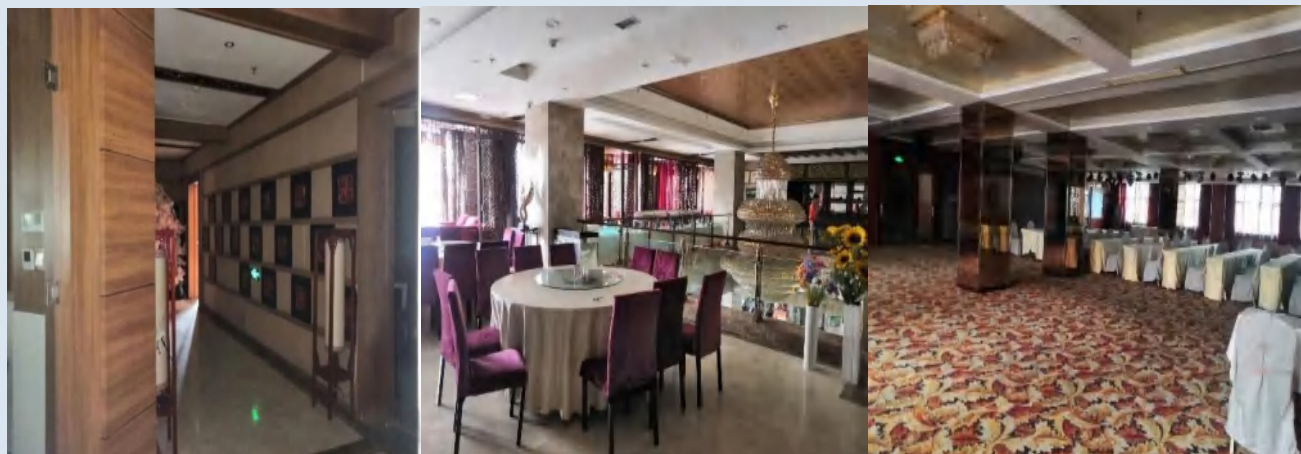
二级区域	本金余额	利息余额	本息合计	担保方式	诉讼进度
白银区	997.99	671.31	1669.30	抵押+保证	一审已执行未成交

□ 抵押物信息：

序号	权属	位置	类型
1	甘肃鑫盛农业科技发展有限公司	位于白银区北京路461号-9幢（26）2幢2-01的房产所有权及土地使用权	房产、土地

□ 资产亮点

抵押物地处白银市中心，交通出行便利，生活基础配套设施完善，地理位置较佳，抵押物为位于盛源国际大酒店2层整层的商业用房，作为酒店的宴会厅及餐饮店使用



ZY-GSBY-035 甘肃颐园房地产开发有限公司

□ 基本信息

单位：万元

区域	本金余额	利息余额	本息合计	担保方式	诉讼进度
白银靖远县	1933.85	362.33	2296.18	抵押+质押+保证	已开庭

□ 抵押物信息

序号	权属	位置	类型	面积/数量
1	甘肃颐园房地产开发有限公司	位于靖远县风雷街52号“在水一方”小区在建工程，面积为3947.54平方米的住宅、地下室储藏间，建筑面积5076.1m ² 。	房产	3947.54m ² 、5076.1m ²
2		位于靖远县步行街商铺，一层、二层共计662.83m ² 。	房产	662.83m ²

□ 资产亮点

抵押物现已建成，毛坯且空置状态。配套服务设施有邮政、电网等营业网点及商场超市，能满足该区域居民日常生活、购物、就医、上学等生活需求，该区域内基础设施和配套设施齐全。



GH-GSBY-012 白银阳明科技商贸有限公司

□ 基本信息

单位：万元

二级区域	本金余额	利息余额	本息合计	担保方式	诉讼进度
白银区	7000	995.03	7995.03	保证+抵押+质押	执行中

□ 抵押物信息：

序号	权属	位置	类型	面积/数量
1	白银阳明科技商贸有限公司	白银市白银区长春路居然之家	在建工程	93302.23m ²

□ 资产亮点

区位优势优越，
法律关系清晰



GH-GSBY-014 甘肃新天际钢铁热轧有限公司

□ 基本信息

单位：万元

二级区域	本金余额	利息余额	本息合计	担保方式	诉讼进度
白银区	36000.00	15775.82	3615788.82	抵押+保证+质押	终本执行

□ 抵押物信息

序号	权属	位置	类型	面积/数量
1	甘肃新天际钢铁热轧有限公司	抵押物为位于白银区中科院高新技术产业园的工业用地、用房、机器设备	工业用地	277800m ²
			工业用房	25165.96m ²
			机器设备	62套
		抵押物为位于白银区中科院高新技术产业园的工业用地、工业用房、机器设备及构筑物、库存产品（钢材、钢管、线材、钢坯、废钢、带钢）	工业用地	277800m ²
			工业用房	25165.96m ²
			机器设备	57套
		库存商品	19060万元	

□ 资产亮点

抵押物位置白银高新技术产业园主路段，厂区占地面积大（四条路中间位置全部），三通一平齐备，厂区临近国道109及白银高铁南站，交通非常便利。厂区土地由于工业用地等级调整，性质变更（变更为二类化工用地），土地实际价值有所上升。



GH-GSBY-025 白银正发综合市场有限公司

□ 基本信息

单位：万元

二级区域	本金余额	利息余额	本息合计	担保方式	诉讼进度
白银区	1000	138.51	1138.51	抵押+保证	终本执行

□ 抵押物信息：

序号	权属	位置	类型	面积/数量
1	白银正发综合市场有限公司	白银区兰州路33号（18）4幢4-01	商业用房	/

□ 资产亮点

区位优势优越，
法律关系清晰，
抵押物齐整，商业
氛围较好，基础
设施齐全。



GH-GSBY-026 白银恒利达商贸有限公司

□ 基本信息

单位：万元

二级区域	本金余额	利息余额	本息合计	担保方式	诉讼进度
白银区	1000	122.95	1122.95	质押+保证	终本执行

□ 抵押物信息：

权属	位置	类型	面积/数量
白银恒利达商贸有限公司	白银区上海路69号（03）20幢1-01、3-01	房产	586.66m ²

□ 资产亮点

区位优势优越，法律关系清晰，抵押物齐整。



□ 基本信息

单位：万元

二级区域	本金余额	利息余额	本息合计	担保方式	诉讼进度
白银区	4994.6	4756.38	9750.98	质押+保证	申请执行

□ 抵押物信息：

序号	权属	位置	类型	面积/数量
1	甘肃展达商贸有限责任公司	抵押物1：白银金源大酒店有限公司商业用房抵押，面积10683.16平方米，担保限额10138.8万元，评估价值10138.8万元	商业用房	10683.16m ²
2		抵押物2：白银金源大酒店有限公司商业用地抵押，面积2136平方米，担保限额641.4408万元，评估价值641.4408万元		2136m ²

□ 资产亮点

区位优势优越，法律关系清晰，抵押物齐整，交通便利，周边基础设施完善，抵押物整栋易出售。



□ 基本信息

二级区域	本金余额	利息余额	本息合计	担保方式	诉讼进度
白银区	3799	2923.98	6722.98	抵押+保证	执行中

□ 抵押物信息：

序号	权属	位置	类型	面积/数量
1	白银金霖商贸有限公司	白银区兰包路6号-1幢 (18) 1幢2-01、3-01、4-01、5-01、6-01	商业房产	2836.05m ²
2		白银区兰包路6号-2幢 (18) 2幢2-(01-1)、2-(01-2)、2-02、3-(01-2)、3-02、1-01、1-02、1-03	商业房产	1313.21m ²
3		白银区109国道北侧	土地使用权	1501.6m ²
4		白银区纬七路以北	土地使用权	5849.1m ²
5		白银区纬七路以北	机器设备	

□ 资产亮点

区位优势优越

法律关系清晰



GH-GSBY-070 白银恒盛工贸有限公司

□ 基本信息

单位：万元

二级区域	本金余额	利息余额	本息合计	担保方式	诉讼进度
白银区	974.54	453.42	1427.97	抵押+保证	已抵债

□ 抵押物信息：

序号	权属	位置	类型	面积/数量
1	白银恒盛工贸有限公司	抵押物1为常咏梅名下位于白银市金域观澜三楼，总套数为26套，总面积为605.97平方米。	商业房产	总套数为26套，总面积为605.97m ² 、
2		抵押物2为位于白银市金域观澜三楼，总套数为3套，总面积为38.57平方米。		总套数为3套，总面积为38.57m ² 、
3		抵押物3.为位于白银市金域观澜三楼，总套数为3套，总面积为121.33平方米。		总套数为3套，总面积为121.33m ²

□ 资产亮点

区位优势优越，法律关系清晰



□ 基本信息

单位：万元

二级区域	本金余额	利息余额	本息合计	担保方式	诉讼进度
白银靖远、定西临洮	1950.00	434.99	2384.99	抵押+保证	终本执行

□ 抵押物信息：

序号	权属	位置	类型	面积/数量
1	白银恒盛工贸有限公司	白银市靖远县东湾镇银三角叉路口房产	商业房产	71660m ²
2		临洮县洮阳镇校场西路东侧商业物业		99.87m ²
3		临洮县洮阳镇校场西路东侧商业物业		1013.37m ²
4		临洮县洮阳镇校场西路东侧商业物业		99.82m ²

□ 资产亮点

抵押物1位于白银市靖远县银三角润辰汽车城，目前有9间独立的汽车4S店，内部基础设施完善，靠近国道，交通便利；

抵押物2位于临洮县隆晟建材城一期三楼，市场主要经营装修建材等，经营环境良好，交通便利



GH-GSBY-080 甘肃聚众商贸有限公司

□ 基本信息

单位：万元

区域	本金余额	利息余额	本息合计	担保方式	诉讼进度
白银区	757.38	674.17	1431.55	保证+抵押+质押	执行中

□ 抵押物信息

序号	权属	位置	类型
1	甘肃聚众商贸有限公司	白银区兰州路108号-11幢(08)26幢1-05、19、15、13、14、01、24、25、02、20、03; 白银区兰州路108号-11幢(08)26幢2-01、12; 白银区兰州路106号-9幢(08)14幢-1-02、03、04、06、07、08; 白银区兰州路106号5-21-10幢(08)13幢-1-01、02、03、04、05、06、07。	商铺(商场)、房产

□ 资产亮点

商业物业均处于繁华商圈，对外出租，收益良好



定西地区重点资产

行稳致远 · 守正创新 · 合作共赢

ZY-GSDX-007 甘肃圣大方舟马铃薯变性淀粉有限公司

□ 基本信息

单位：万元

二级区域	本金余额	利息余额	本息合计	担保方式	诉讼进度
安定区	2,489.99	527.71	3017.70	抵押+保证	破产重整

□ 抵押物信息：

序号	权属	位置	类型	面积/数量
1	甘肃圣大方舟马铃薯变性淀粉有限公司	定西市安定区岷口经济开发区	厂房	5555.60m ²
2		定西市安定区岷口镇1幢、2幢	/	3374.75m ²
3		定西市安定区岷口经济开发区	土地使用权	29600.48m ²

□ 资产亮点

抵押物位于定西市安定区岷口镇镇区，是当地规模最大的厂区，厂区分生产区、办公生活区两部分，该户债权抵押物为办公生活区的办公楼及对应土地，我公司可整合资产后统一处置。



□ 基本信息

单位：万元

二级区域	本金余额	利息余额	本息合计	担保方式	诉讼进度
陇西县	1,950.00	153.03	2103.03	抵押+保证	二拍流拍后终本

□ 抵押物信息：

序号	权属	位置	类型	面积/数量
1	陇西县亚龙商贸有限公司	兰陇西县首阳镇南门村永宁路南侧21处商用房抵押	商用用房	4733.19m ²

□ 资产亮点

抵押物位于定西市陇西县首阳镇镇区，共有3幢(1-3号楼)营业用房，抵押物为南北走向，建筑外观为干挂石材，室内为毛坯，尚未安装门窗，后续投入较小，适合办公、商业等多种业态。



ZY-GSDX-019 陇西县金龙商贸有限责任公司

□ 基本信息

单位：万元

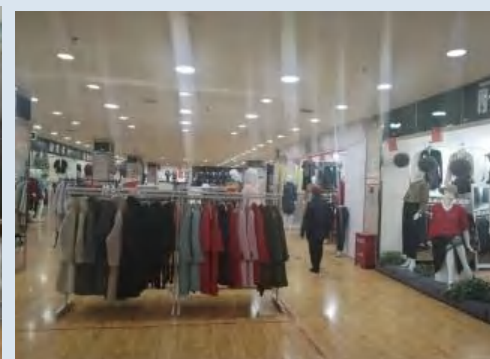
区域	本金余额	利息余额	本息合计	担保方式	诉讼进度
陇西县	543	50.58	593.58	抵押+保证	终本

□ 抵押物信息

序号	权属	位置	类型	面积/数量
1	陇西县金龙商贸有限责任公司	定西市陇西县巩昌镇新街巷1号金龙大厦1-301的商业服务用房	商业用房	建筑面积1,167.81m ²

□ 资产亮点

抵押物位于陇西县城老城区中心，钟鼓楼旁，位于金龙商厦三楼，有商场扶梯，人流量大，商业氛围浓厚，现出租用于服装经营。



□ 基本信息

二级区域	本金余额	利息余额	本息合计	诉讼进度
定西	1,969.01	136.26	2105.27	执行中

□ 抵押物信息：

权属	位置	类型	面积/数量	权证号
甘肃泰康制衣有限公司	定西市循环经济开发园区定循园	土地使用权	29188.12m ²	国用(2012)第26000056号
	定市房建开发区字第0005号《在建工程抵押登记证明》在建工程	在建工程	8064m ²	

□ 资产亮点

厂区内土地规整，水泥地
坪，可利用率高，办公楼
可整体使用。



□ 基本信息

单位：万元

二级区域	本金余额	利息余额	本息合计	担保方式	诉讼进度
定西市安定区	989.99	213.9	1203.89	抵押+保证	终本执行

□ 抵押物信息

序号	权属	位置	类型	面积/数量
1	定西伊兰纯牛业 有限责任公司	安定区中华路129号（1-201室）面积1398.29 平米的商业用房	商业用房	1398.29m ²

□ 资产亮点

抵押资产位于安定区中华路金荣花苑小区外侧，面积1398.29平方米，目前用来经营肖老四煲汤肥牛。抵押资产内部装修较新，资产整体质量较好。周边药店、学校、超市一应俱全，生活配套设施齐全，交通便利。



□ 基本信息

单位：万元

二级区域	本金余额	利息余额	本息合计	担保方式	诉讼进度
定西市安定区	559.96	103.83	663.79	抵押+保证	终本执行

□ 抵押物信息

序号	权属	位置	类型	面积/数量
1	定西伊兰纯农牧 农民专业合作社	安定区西环路西岩新村4幢商铺3层302号面积 798.87平方米的商业用房	商业用房	798.87m ²

□ 资产亮点

抵押资产位于览山国际4号楼3楼，用于经营肖老四餐饮，同时可容纳600余人就餐。资产临近新盘路、玉湖公园等，交通便利。周边分布怪兽充电、商务宾馆等，生活配套设施齐全。



ZY-GSDX-059 定西田丰元蔬菜农民专业合作社

□ 基本信息

单位：万元

二级区域	本金余额	利息余额	本息合计	担保方式	诉讼进度
定西市安定区	421.21	22.38	443.59	抵押+保证	已判决未执行

□ 抵押物信息：

序号	权属	位置	类型	面积/数量
1	定西田丰元蔬菜 农民专业合作社	位于定西市安定区凤安路商铺1-2幢商铺3层 301-1, 301-2室	商业用房	1896.73m ²

□ 资产亮点

抵押物位于定西市安定区凤安路，状元楼餐饮三楼，抵押总面积为1896.73平方米，现用于经营“凯琪娱乐”KTV。抵押资产所处片区交通便利，配套设施完善，商业氛围浓厚，购物方便，城市更新和产业升级的重点区域。



□ 基本信息

单位：万元

二级区域	本金余额	利息余额	本息合计	担保方式	诉讼进度
临洮县巩昌镇	1999.81	1406.96	3406.78	抵押+保证	已判决未执行

□ 抵押物信息：

序号	权属	位置	类型
1	甘肃光大国际建设工程有限公司	位于巩昌镇渭洲路东侧、滨河路南侧中恒·众创空间联合创业发展园11号楼5、6层营业用房	商业用房
2	甘肃光大国际建设工程有限公司	位于临洮县洮阳镇校场西路东侧隆晟物流1幢3层营业用房	商业用房

□ 资产亮点

抵押资产位于陇西县巩昌镇渭州路东侧、滨河路南侧中恒·众创空间联合创业发展园，面积合计2648.20 m²（产权证号陇房权证巩字第27208号、陇房权证巩字第27209号）。5楼出租于商务局，6层出租于水务局。周边交通便利商业氛围浓厚。



ZY-GSDX-078 临洮隆晟商贸有限责任公司

□ 基本信息

二级区域	本金余额	利息余额	本息合计	担保方式	诉讼进度
定西市临洮县	9462	11039.07	20501.07	抵押+质押+保证	已申请强制执行

单位：万元

□ 抵押物信息：

序号	权属	位置	类型	面积/数量
1	临洮隆晟商贸有限责任公司	位于临洮县洮阳镇校场西路东侧隆晟物流二期、三期在建工程，面积约64841.24平米。	在建工程	64841.24m ²
2	袁永强、袁丁、李保鹏、临洮隆晟商贸有限责任公司	袁永强持有的临洮隆晟商贸有限责任公司股权、袁丁持有的甘肃东立矿业有限公司股权、李保鹏持有的甘肃东立矿业有限公司股权、临洮隆晟商贸有限责任公司持有的临洮隆晟酒店管理有限公司股权质押担保	/	/

□ 资产亮点

抵押物所在区域位于定西市临洮县中心城区的城东区域，分为三个地块，地块一和地块二的北面为加气站，地块三北面紧邻东峪沟。交通便利，距兰海高速公路下道口约为3公里左右，距汽车东站和汽车北站均约1公里左右。



ZY-GSDX-079 甘肃东景元物业服务有限责任公司

□ 基本信息

单位：万元

二级区域	本金余额	利息余额	本息合计	担保方式	诉讼进度
定西市	445.00	126.94	571.94	抵押+保证	已立案未开庭

□ 抵押物信息：

序号	权属	位置	类型	面积/数量
1	定西琏鑫房地产开发有限公司	位于定西市安定区西河路（琏鑫西河馨城C区）16幢1层108、111、113、114、116、117、118室，17幢1层101、102室	商铺	1134.55m ²

□ 资产亮点

折扣率优，成本可控

投资回报潜力：高收益可能性（潜在回报率）

处置方式多样

付款方式灵活：分期、配资



ZY-GSDX-080 定西金盛商贸有限公司

□ 基本信息

单位：万元

二级区域	本金余额	利息余额	本息合计	担保方式	诉讼进度
定西市	655.83	347.54	1003.36	质押+保证	诉讼资料已提交法院，目前在跟进法院立案

□ 抵押物信息：

权属	位置	类型	面积/数量
定西珪鑫房地产开发有限公司	位于定西市安定区西河路气象新村D区1#-2#楼商铺，其中一层商铺为101-119商铺，二层商铺为257商铺	商铺	2125.34m ²

□ 资产亮点

折扣率优，成本可控：（出售有足够利润空间，抵债在处置也可实现资金回笼和盈利）

投资回报潜力：高收益可能性（潜在回报率）

处置方式多样

付款方式灵活：分期、配资（甘肃资管小贷公司）



ZY-GSDX-081 定西建领商贸有限公司

□ 基本信息

单位：万元

二级区域	本金余额	利息余额	本息合计	担保方式	诉讼进度
定西市	498.80	223.43	722.23	抵押+保证	执行终本

□ 抵押物信息：

序号	权属	位置	类型	面积/数量
1	定西珽鑫房地产开发有限公司	位于定西市安定区珽鑫龙湾半岛D区商业2楼234、235、236、237、238号商铺	商铺	1372.88m ²

□ 资产亮点

折扣率优，成本可控：（出售有足够利润空间，抵债在处置也可实现资金回笼和盈利）

投资回报潜力：高收益可能性（潜在回报率）

处置方式多样

付款方式灵活： 分期、配资（甘肃资管小贷公司）



□ 基本信息

二级区域	本金余额	利息余额	本息合计	担保方式	诉讼进度
定西市	494.00	190.54	684.54	抵押+保证	执行中，待评估抵押物

□ 抵押物信息：

序号	权属	位置	类型	面积/数量
1	定西璩鑫房地产开发 有限公司	位于定西市安定区气象新村璩鑫·西河馨城C区17#楼商 铺一层103-106铺	商铺	467.07m ²
2		位于定西市安定区气象新村璩鑫·西河馨城C区17#楼 商铺二层201铺		990.84m ²

□ 资产亮点

折扣率优，成本可控：（出售有足够利润空间，抵债在处置也可实现资金回笼和盈利）

投资回报潜力：高收益可能性（潜在回报率）

处置方式多样

付款方式灵活：分期、配资（甘肃资管小贷公司）



ZY-GSDX-083 定西市启晟商贸有限公司

□ 基本信息

单位：万元

二级区域	本金余额	利息余额	本息合计	担保方式	诉讼进度
定西市	600.00	226.10	826.10	抵押+保证	变卖结束，执行终本

□ 抵押物信息：

序号	权属	位置	类型	面积/数量
1	定西珽鑫房地产开发有限公司	位于定西市安定区珽鑫龙湾半岛D区3号楼1单元105-106商铺	商铺	159.43m ²
2		位于定西市安定区气象新村（珽鑫西河馨城）20号楼1层101-104铺，106、107铺；2层201-203铺		2003.50m ²

□ 资产亮点

折扣率优，成本可控：（出售有足够利润空间，抵债在处置也可实现资金回笼和盈利）

投资回报潜力：高收益可能性（潜在回报率）

处置方式多样

付款方式灵活：分期、配资（甘肃资管小贷公司）



□ 基本信息

单位：万元

二级区域	本金余额	利息余额	本息合计	担保方式	诉讼进度
定西市	500.00	192.39	692.39	抵押+保证	已开庭

□ 抵押物信息：

序号	权属	位置	类型	面积/数量
1	定西璠鑫房地产开发有 限公司	位于璠鑫·龙湾半岛D区1-2#楼194、199、1101、1102、 1103、1104、1106、171、172、233号	商业	1113.17m ²

□ 资产亮点

折扣率优，成本可控：（出售有足够利润空间，
抵债在处置也可实现资金回笼和盈利）

投资回报潜力：高收益可能性（潜在回报率）

处置方式多样

付款方式灵活： 分期、配资（甘肃资管小贷公
司）



ZY-GSDX-085 定西金鑫建筑劳务有限公司

□ 基本信息

单位：万元

二级区域	本金余额	利息余额	本息合计	担保方式	诉讼进度
定西市	1000.00	367.34	1367.34	抵押+保证	执行终本

□ 抵押物信息

序号	权属	位置	类型	面积/数量
1	定西珽鑫房地产开发有限公司	位于定西市安定区西河路（珽鑫西河馨城C区）26幢商铺2层201铺、202铺	商铺	1509.41m ²
2		位于定西市安定区西河路（珽鑫西河馨城C区）18幢商铺2层207铺，21幢商铺2层201铺，23幢商铺2层201铺，（珽鑫西河馨城D区）1-2幢182、188、190、192、1204、1280、1281、1186、1192、1198铺		2377.09m ²

□ 资产亮点

折扣率优，成本可控：（出售有足够利润空间，抵债在处置也可实现资金回笼和盈利）

投资回报潜力：高收益可能性（潜在回报率）

处置方式多样

付款方式灵活：分期、配资（甘肃资管小贷公司）



□ 基本信息

二级区域	本金余额	利息余额	本息合计	担保方式	诉讼进度
陇西县	2,895.41	1,089.41	3,984.82	抵押+保证+质押	未诉

□ 抵押物信息：

序号	权属	位置	类型	面积/数量
1	甘肃普尔康药业有限公司	陇西县文峰镇长安路陇西中医药展贸城一号楼107、128、129号	商铺	206.21m ²
2		定西市陇西县文峰镇	机器设备	票面价值16103166.98元

□ 资产亮点

商铺已对外出租，收益良好，机器设备成色新，代工投入使用中。商铺及机器设备为第一顺位抵押。



□ 基本信息

单位：万元

二级区域	本金余额	利息余额	本息合计	担保方式	诉讼进度
陇西县	1,489.35	78.10	1,567.45	抵押	未诉

□ 抵押物信息：

序号	权属	位置	类型	面积/数量
1	陇西中恒房地产有限公司	陇西县巩昌镇渭州路中恒众创空间发展园12号楼5层、6层、14号楼1层	商铺	3996.89m ²

□ 资产亮点

抵押物为第一顺位抵押，不涉及其他抵押及查封情况，比邻政务处理大厅，交通便利。



□ 基本信息

单位：万元

二级区域	本金余额	利息余额	本息合计	担保方式	诉讼进度
陇西县	1,318.00	119.60	1,437.60	抵押+质押+保证	已诉

□ 抵押物信息：

序号	权属	位置	类型	面积/数量
1	陇西县医疗投资有限责任公司	陇西县巩昌镇长安路北侧（紫来学校对面）	土地	22000平方米（合约33亩）
2	甘肃普尔康药业有限公司	定西市陇西县	机器设备	票面价值16103166.98元

□ 资产亮点

该处抵押物土地出让金已缴，拆迁补偿款已付清。该抵押物为第一顺位抵押，未查封。



□ 基本信息

单位：万元

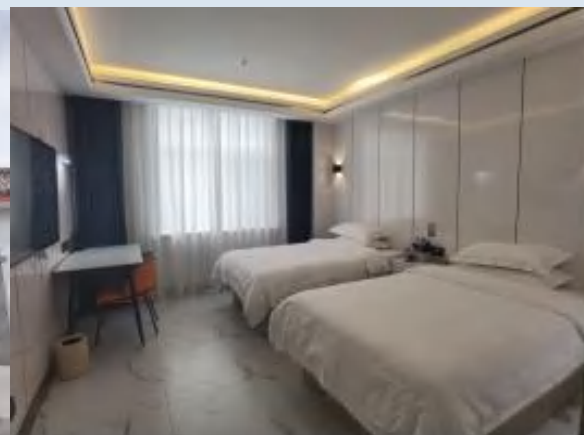
二级区域	本金余额	利息余额	本息合计	担保方式	诉讼进度
陇西县	168.00	12.03	180.03	抵押+保证	未诉

□ 抵押物信息：

序号	权属	位置	类型	面积/数量
1	陇西瑞泽生态科技有限责任公司	陇西县巩昌镇火焰山林场1-301	商铺	492.23m ²

□ 资产亮点

抵押物出租用于经营酒店，位于酒店3-4楼，为酒店房间，抵押物共16间。



天水地区重点资产

行稳致远 · 守正创新 · 合作共赢

ZY-GSTS-002 天水跃越凯达实业有限公司

□ 基本信息

单位：万元

二级区域	本金余额	利息余额	本息合计	担保方式	诉讼进度
秦州区	2130.00	126.42	2,256.42	抵押+保证	已判决

□ 抵押物信息

序号	权属	位置	类型	面积	权证号
1	天水跃越凯达实业有限公司	天水市秦州区	土地使用权	6300.00平方米	天国用(2013)第麦018号
2			商业用房产类在建工程	3500平方米(地上2300平方米,地下1200平方米)	

□ 资产亮点

抵押物位于天水市中心
具有明显的区位优势



ZY-GSTS-012 天水隆博科技有限公司

□ 基本信息

单位：万元

二级区域	本金余额	利息余额	本息合计	担保方式	诉讼进度
秦安县	634.00	46.98	680.98	抵押+保证	执行中

□ 抵押物信息

序号	位置	类型
1	天水市武山县洛门镇洛礼公路东侧	商铺
2	天水市秦州区尚义巷宏业开发公司住宅小区4幢1单元3层301室	住宅
3	天水市秦州区环城西路宏达新都市6-171号	

□ 资产亮点

位于天水市市区内，周边众多基础设施配套，生活氛围良好。



ZY-GSTS-026 天水大航餐饮服务有限公司

□ 基本信息

单位：万元

二级区域	本金余额	利息余额	本息合计	担保方式	诉讼进度
天水市	981.59	364.71	1,346.31	抵押+保证	终结执行

□ 抵押物信息：

序号	位置	类型	面积/数量
1	位于天水市秦州区新华路兰天开发公司新华苑小区4幢商铺抵押（4幢商业2层1室、4幢商业1层6室商铺抵押）	商铺	892.01m ²

□ 资产亮点

抵押物位置良好，周边人流量较大，第一层面积42.35m²，可用做经营餐饮，对外出租能产生可观收益；

抵押物第二层装修良好，可用做经营办公或对外出租；

第一层和第二层共计两个产权证，可以实现单独处置。



□ 基本信息

单位：万元

二级区域	本金余额	利息余额	本息合计	担保方式	诉讼进度
天水市	328.35	95.45	423.80	抵押+保证	执行中

□ 抵押物信息：

序号	位置	类型	面积/数量
1	位于甘肃省天水市麦积区伯阳路写字楼	写字楼	1194.18m ²

□ 资产亮点

抵押物地理位置较好，周边人流密度较大，抵押物经营状况良好；
 债权项下抵押物较为足值，年租金约为120万元，资产整体性价比较高



□ 基本信息

单位：万元

二级区域	本金余额	利息余额	本息合计	担保方式	诉讼进度
甘谷县	2,300.00	735.52	3,035.52	抵押+保证	已诉

□ 抵押物信息：

序号	权属	位置	类型	面积/数量
1	武山县中乾市政工程有限责任公司	甘谷县北滨河中路华恒国际1#楼4号商铺（1-2层）	商铺	274.98m ²

□ 资产亮点

抵押物除本户债权抵押外不涉及其他抵押。目前处于出租状态，交通便利、配套设施齐全，周边商铺售价约8000元至10000元每平方米。



□ 基本信息

二级区域	本金余额	利息余额	本息合计	担保方式	诉讼进度
麦积区、甘谷县、秦安县	180.00	36.24	216.24	抵押+保证	未诉

□ 抵押物信息：

序号	权属	位置	类型	面积/数量
1	张小花	麦积区桥南石佛路	住宅	91.62m ²
2	王芳芝	甘谷县南滨河路南侧冀城花园1号楼2012室		106.58m ²
3	付倩、杨永强	秦安县御怡园商住小区一期1幢1单元1004室		122.48m ²

□ 资产亮点

抵押物为第一顺位抵押，不涉及其他抵押，未被查封。交通便利，靠近多所小学、中学学校。



ZY-GSTS-045 秦安县三欣果业有限公司

□ 基本信息

单位：万元

二级区域	本金余额	利息余额	本息合计	担保方式	诉讼进度
秦安县	570.00	121.59	691.59	抵押+保证	已诉

□ 抵押物信息：

序号	权属	位置	类型	面积/数量
1	秦安县三欣果业有限公司	秦安县莲花镇工业园区	工业用地	10118平方米(合约15亩)
2		秦安县莲花镇工业园区	工业用房	5487.94平方米

□ 资产亮点

第一顺位抵押，不涉及其他抵押及查封情况。工业用房为七孔果库及彩钢房仓库，总储量400吨



ZY-GSTS-047 甘肃威兆食品有限公司

□ 基本信息

单位：万元

二级区域	本金余额	利息余额	本息合计	担保方式	诉讼进度
秦州区	400.00	40.88	440.88	抵押+保证	未诉

□ 抵押物信息：

序号	权属	位置	类型	面积/数量
1	甘肃天创置业有限公司	天水市秦州区人民西路天创花园2号楼	商铺	1208.92m ²
2		秦州区人民西路天创花园3号楼	商铺	741.06m ²

□ 资产亮点

抵押资产结构为钢混结构，抵押物为第一顺位抵押，不涉及其他抵押及查封。商铺出租用于经营东海洗浴休闲会馆、海快捷宾馆。



□ 基本信息

二级区域	本金余额	利息余额	本息合计	担保方式	诉讼进度
麦积区	94.43	6.16	100.59	抵押+保证	未诉

□ 抵押物信息

序号	权属	位置	类型	面积/数量
1	薛淑琴	天水市麦积区渭滨北路汇洲开发公司财富阳光小区1幢2单元3层303室	住宅	145.15m ²
2	赵月霞	天水市麦积区盛源新区3幢2单元3层302室	住宅	101.45m ²

□ 资产亮点

抵押物不涉及其他抵押，未被查封。处于麦积区中心地段，附近学校、医院、银行、广场等公共服务设施比较完善。



陇南地区重点资产

行稳致远 · 守正创新 · 合作共赢

ZY-GSLN-002 甘肃省三黄中药饮片有限公司

□ 基本信息

单位：万元

区 域	本金余额	利息余额	本息合计	担保方式	诉讼进度
康县	870.00	45.07	915.07	抵押+保证	执行中

□ 抵押物信息

序号	位置	类型	面积/数量
1	康县岸门口镇贾家湾村	土地使用权	13288.8平方米
2		工业用房	3796.95平方米
3		住宅	808.12平方米

□ 资产亮点

位于陇南市康县岸门口镇贾家湾村的办公楼、工业厂房、工业用地，面积较大，配套设施齐全，能够直接使用。



ZY-GSLN-003 陇南宏达面粉加工有限公司

□ 基本信息

单位：万元

区 域	本金余额	利息余额	本息合计	担保方式	诉讼进度
武都区	2378.67	318.84	2697.51	抵押+保证	终本

□ 抵押物信息

序号	位置	类型	面积/数量
1	陇南市武都区马街镇官堆村	300T/D制粉车间设备机器设备	
2		工业用地	4078.61平方米
3		工业用房	2841.46平方米

□ 资产亮点

抵押物为面粉厂，土地、厂房抵押，机器设备抵押于信达，自动化程度较高；该面粉厂规模较大，设施齐备，我公司可整合机器设备。



ZY-GSLN-006

陇南银河建材贸易有限公司

□ 基本信息

单位：万元

二级区域	本金余额	利息余额	本息合计	担保方式	诉讼进度
武都区	1000.00	79.86	1,079.86	抵押+保证	已判决

□ 抵押物信息

序号	权属	位置	类型	面积/数量	权证号
1	陇南阳光置业有 限责任公司	陇南市城关镇北山西路1-5层	商业用房	建筑面积3535.17平方米	陇房权证城关镇字第 20141161号

□ 资产亮点

抵押物位于陇南市中心，
具有明显的区位优势。



□ 基本信息

单位：万元

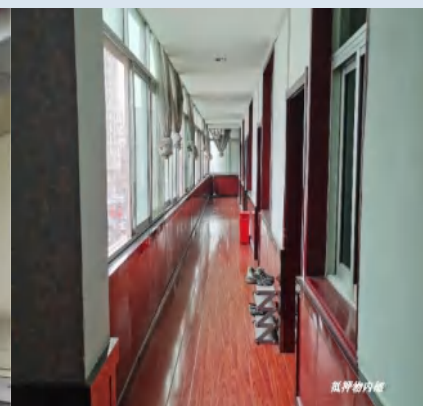
二级区域	本金余额	利息余额	本息合计	担保方式	诉讼进度
武都区	3,300.00	228.09	3,528.09	抵押+质押+保证	破产重整

□ 抵押物信息

序号	权属	位置	类型	面积
1	甘肃金鑫新材料科技股份有限公司	陇南市武都区城关镇盘旋北路1-7层	商业用房	土地面积940平米、建筑面积4391.59平米
2			土地使用权	

□ 资产亮点

抵押物位于陇南市武都区城关镇盘旋北路1-7层商业用房，建筑面积4,391.59平方米，所在区域各项生活基础设施及公共配套设施完备，商业繁华度较高；目前大部分对外出租。



□ 基本信息

二级区域	本金余额	利息余额	本息合计	担保方式	诉讼进度
武都区/上海/ 成都/兰州	1,723.69	707.89	2431.58	抵押+保证	已开庭未判决

□ 抵押物信息

序号	位置	类型	面积/数量
1	陇南市武都区城关镇灰崖子村	住宅	329.68m ²
2	陇南市武都区城关镇灰崖子村		198.41m ²
3	陇南市武都区城关镇教场社区4层		584.3m ²
4	陇南市武都区城关镇西关街37号	商业住宅	481.76m ²
5	陇南市武都区城关镇西关街西源楼2层201	商铺	505.35m ²
6	陇南市武都区城关镇西关街西源楼1-2层101、201铺		92.82m ²
7	上海市嘉定区德园路1259弄2号101室	住宅	87.66m ²
8	上海市青浦区青浦镇漕程路221弄45号	商铺	132.86m ²
9	兰州市西固区西固城街道玉门街335号第32幢3单元2层201室	住宅	73.77m ²
10	成都市武侯区星狮路711号1栋1单元11楼1106号	商铺	336.81m ²

□ 资产亮点

抵押物中住宅均独栋、独院住宅，朝向为南北，通风、采光条件较好，交通便利，周边基础设施配套完善；商铺为钢混结构商业楼，交通便利。



□ 基本信息

单位：万元

二级区域	本金余额	利息余额	本息合计	担保方式	诉讼进度
武都区、礼县	857.76	338.04	1,195.80	抵押+保证	已于2022年5月立案，暂未开庭

□ 抵押物信息

序号	权属	位置	类型	面积
1	刘慎栋	陇南市武都区龙吟水郡19号楼1单元1层107铺	商铺	121m ²
2	杨风英	礼县城关镇老城区难关村铺背后	商业用房	679.76m ²
3	王珍润	武都区东江水区10区14号		716.44m ²
4	颜小东	兰州市城关区雁滩乡大雁滩864号	住宅	99.24m ²
5	寇玉兰	兰州市安宁区西路街道东新村12号		104.96m ²

□ 资产亮点

抵押物1为闲置未开发的净地，与成县城关中学相邻，交通便利。抵押物2混合结构，朝向南北，采光好。



□ 基本信息

单位：万元

二级区域	本金余额	利息余额	本息合计	担保方式	诉讼进度
东江新区	9,500.00	1,271.05	10,771.05	抵押+保证	不良资产已转让；执行已立案

□ 抵押物信息

序号	权属	位置	类型	面积/数量
1	陇南兴隆房地产	陇南市东江新区泰和丽景1、2、4、10、11号楼的15间商铺	商铺	7000.29平米
2	冯康林	泰和丽景商住小区6号商住楼201铺、7号商住楼201铺、8号楼201铺等3间商铺		977.58平米

□ 资产亮点

位于陇南市武都区东江镇泰和丽景小区的10间商铺，处于市中心，小区配套设施齐全，周边有医院、银行、离动车站近，小区入住率90%。其中的8间商铺已经出租，可经营性强。



ZY-GSLN-014 陇南市丰海油橄榄科技有限公司

□ 基本信息

单位：万元

区域	本金余额	利息余额	本息合计	担保方式	诉讼进度
武都区	2,500.00	332.91	2,832.91	抵押+保证	准备诉讼

□ 抵押物信息：

序号	权属	位置	类型	面积/数量
1	林海	武都区城郊乡渭子沟	林权	416亩

□ 资产亮点

抵押物位于武都区城郊乡渭子沟林地使用权，林木所有权、使用权，总面积416亩，均为经济林木油橄榄，具有较高的经济价值。



□ 基本信息

单位：万元

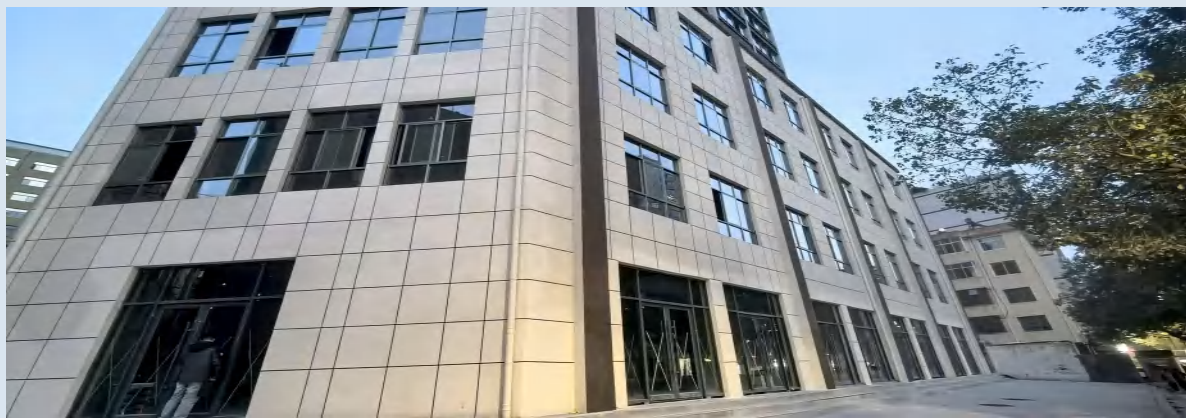
二级区域	本金余额	利息余额	本息合计	担保方式	诉讼进度
陇南市武都区	1605	782.77	2387.77	抵押+保证	已开庭待判决

□ 抵押物信息：

序号	权属	位置	类型	面积/数量
1	陇南市博诚房地产开发有限公司	位于陇南市武都区盘旋东路，面积为3800.45平方米的地上在建工程（1-3层商铺）	在建工程/商铺	3800.45m ²

□ 资产亮点

抵押物所有商铺均为南朝向，毗邻主街。商铺房屋结构布局合理，属于大开间商铺，修建标准较高，整体房屋采光性好，宽敞明亮，周边商业氛围浓厚。



□ 基本信息

单位：万元

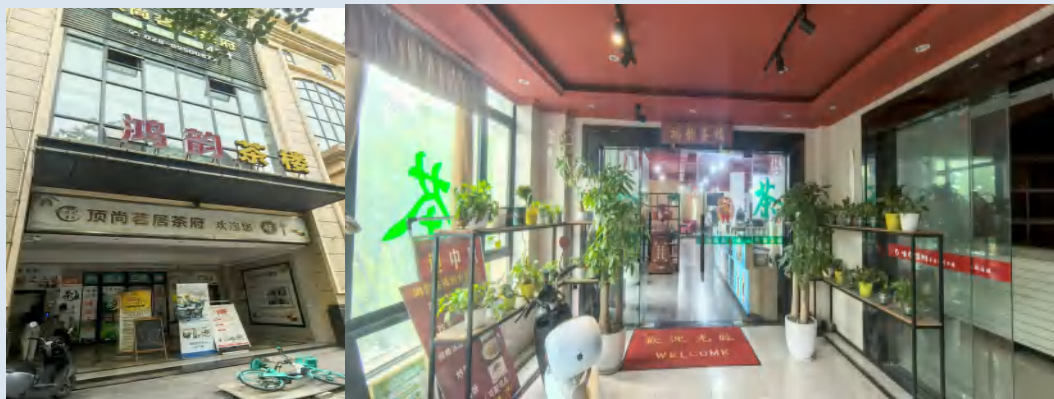
二级区域	本金余额	利息余额	本息合计	担保方式	诉讼进度
陇南	450	32.43	482.43	抵押+保证	已开庭待判决

□ 抵押物信息：

序号	权属	位置	类型	面积/数量
1	陇南市陆达商贸有限公司	位于成都市武侯区双凤五路287号13幢3层附21号、22号，建筑面积共计1425.18平方米商用房。	商业用房	1425.18m ²

□ 资产亮点

位于成都市武侯区北邻成都双凤路地铁站、成都汽车工业园、及成双医院，西面为金花新天地住宅小区及公立中学、金花光明学校等，南面靠近金花实验中学，成都信息工程学院，西部鞋城、八一家居城等，东面靠近武侯区新城商圈，周边医院、学校、地铁、商城等基础设施齐全，交通便利，变现能力较强



□ 基本信息

单位：万元

区域	本金余额	利息余额	本息合计	担保方式	诉讼进度
两当县	4800.00	2296.11	7096.11	保证+抵押+质押	执行中

□ 抵押物信息

序号	权属	位置	类型	面积/数量
1	甘肃华元实业有限公司	抵押物1甘肃两当国际大酒店01坐落陇南市两当县城关镇广香西路房产	商业用房	1处

□ 资产亮点

当地规模大，装修标准高的旅游
接待场所，接手即可经营。



平凉地区重点资产

行稳致远 · 守正创新 · 合作共赢

□ 基本信息

单位：万元

二级区域	本金余额	利息余额	本息合计	担保方式	诉讼进度
华亭县	2180	18.11	2198.11	抵押+保证	以物抵债

□ 抵押物信息：

序号	权属	位置	类型	面积/数量
1	平凉市金海湾商贸有限责任公司	华亭县仪洲大道锦绣华庭1-6层的商业用房	商业用房	3050.82m ²

□ 资产亮点

抵押物为整栋宾馆，所处地理位置较好，面积较大，可以直接投入使用；永泰红木：抵押物为工业土地使用权，面积较大，土地上建有的厂房及配套设施齐全，方便直接使用



□ 基本信息

单位：万元

二级区域	本金余额	利息余额	本息合计	担保方式	诉讼进度
崆峒区	3000	316.81	3316.81	抵押+保证	以物抵债

□ 抵押物信息：

序号	权属	位置	类型	面积/数量	权证号
1	平凉市高科农林绿化工程有限公司	崆峒区东大街103号世纪金鼎1幢商铺39套	商铺	2756.48平方米	平房权证崆峒区字第2015005668号
2		崆峒区东大街103号世纪金鼎1幢商铺42套	商铺	1918.42平方米	平房权证崆峒区字第2015005668号

□ 资产亮点

坐落于崆峒区东大街103号世纪金鼎购物广场，现代化商业中心，集餐饮、休闲、娱乐、购物于一体，周边商业成熟氛围浓厚，交通便捷，配套设施齐全，权属清晰。



□ 基本信息

单位：万元

二级区域	本金余额	利息余额	本息合计	担保方式	诉讼进度
陇南	996.94	265.06	1262.01	抵押+保证	已诉已判

□ 抵押物信息

序号	权属	位置	类型	面积/数量
1	平凉市利民房地产开发 有限责任公司	位于民舒家苑1号楼6单元3-7层，建筑面积1634.26 m ² 住宅	住宅	1634.26m ²
2	张志炳	位于平凉市崆峒区解放北路81号亨利建材公司3号楼 1-2层1号，建筑面积1066.13m ² 商业用房	商业用房	1066.13m ²
3	王双宣	位于民乐苑1号楼1-2层1号，面积113.08m ² 商业用房	商业用房	113.08m ²
4	王双宣	位于华明路民乐小区1号楼1层2号、2层2号，面积 79.42m ² 商业用房	商业用房	79.42m ²

□ 资产亮点

位于居民住宅较多区域，
周边有小学，中学，汽车西
客站，医院等，交通便利，
周边有幼儿园，小学，医院，
交通便利。



□ 基本信息

单位：万元

二级区域	本金余额	利息余额	本息合计	担保方式	诉讼进度
崆峒区	1,997.00	521.72	2,518.72	抵押+保证	未诉

□ 抵押物信息：

序号	权属	位置	类型	面积/数量
1	平凉伟宝粤物资有限责任公司	崆峒区广成花园B区裙楼1幢1至2层12号	商业用房	228.1m ²
2	平凉市天丰房地产开发有限责任公司	崆峒区崆峒东路23号天丰商厦1幢4层1号	商业用房	1734.4m ²

□ 资产亮点

抵押物为第一顺位抵押，内部布局合理，设施齐全，功能良好。目前处于空置状态。



单位：万元

□ 基本信息

二级区域	本金余额	利息余额	本息合计	担保方式	诉讼进度
崆峒区	750.00	51.14	801.14	抵押+质押+保证	未诉

□ 抵押物信息：

序号	权属	位置	类型
1	甘肃平凉源梓文科技有限公司	379台（套）机器设备（贴膜机、模切机、分割机、贴合机等）	机器设备

□ 资产亮点

设备购置于2019-2021年，并投入使用，主要为电子设备组装生产线。抵押顺位为第一顺位，无查封信息。



□ 基本信息

单位：万元

二级区域	本金余额	利息余额	本息合计	担保方式	诉讼进度
灵台县	2000.00	77.88	2077.88	保证+抵押	终本

□ 抵押物信息：

权属	位置	类型
灵台县国盛工贸有限公司	商铺位于平凉市灵台县城皇甫路012号国盛大厦5-7层	商铺

□ 资产亮点

抵押物位于县城中心的核心地段，国盛工贸大厦为县城标志性建筑物，商业利用价值高，提升空间大。



□ 基本信息

单位：万元

二级区域	本金余额	利息余额	本息合计	担保方式	诉讼进度
崆峒区	17000	13948.48	30948.48	抵押+保证	终本

□ 抵押物信息：

权属	位置	类型	面积/数量	权证号
甘肃致远商贸集团有限公司	平凉市崆峒区国道312线以北、泾河以南	商业用地	510亩	平国用（2013）第119号

□ 资产亮点

抵押物交通便利，权属明晰，
土地面积较大，地势平整，
利于开发。



庆阳地区重点资产

行稳致远 · 守正创新 · 合作共赢

ZY-GSQY-001 甘肃庆发绿色食品有限公司

□ 基本信息

单位：万元

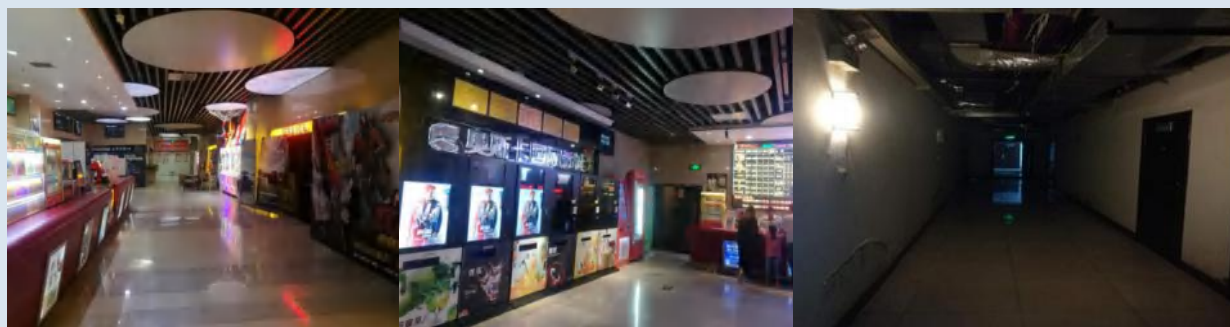
区域	本金余额	利息余额	本息合计	诉讼进度
西峰区	4999.39	738.96	5738.35	以物抵债

□ 抵押物信息

序号	位置	类型	面积/数量
1	庆阳市西峰区南大街2号康盛国贸综合楼7层、8层	商业用房	3653.12平方米
2	庆阳市西峰区安定东路帝景豪庭B座	地下车库	330.67平方米
3		库房	

□ 资产亮点

抵押物位于西峰区老城区中心位置，小十字西南角丽晶百货商业体7层、8层，人流量大，商业氛围浓厚，现7层出租用于KTV，8层出租用于电影院。



ZY-GSQY-004

庆阳华兴土特产有限责任公司

甘肃资产管理有限公司

— Gansu Asset Management Co.,Ltd. —

□ 基本信息

单位：万元

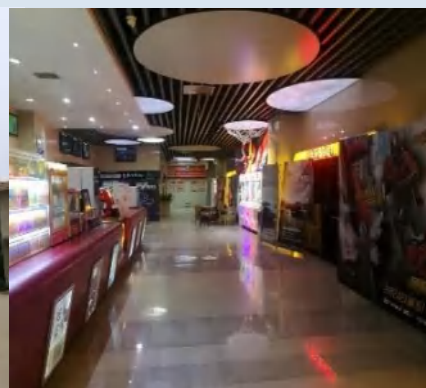
二级区域	本金余额	利息余额	本息合计	诉讼进度
西峰区	1795.13	240.10	2035.23	以物抵债

□ 抵押物信息

序号	位置	类型	面积/数量
1	庆阳市西峰区南大街2号康盛国贸综合楼7013号	商铺	1341m ²
2	庆阳市西峰区安定东路292号	厂房	

□ 资产亮点

抵押物位于西峰区老城区中心位置，小十字西南角丽晶百货商业体7层，人流量大，商业氛围浓厚，现7层出租用于KTV。



□ 基本信息

单位：万元

二级区域	本金余额	利息余额	本息合计	担保方式	诉讼进度
西峰区	23950.00	13042.63	36992.63	抵押+保证	执行中

□ 抵押物信息：

序号	权属	位置	类型	面积/数量
1	甘肃省瑞鑫源进出口贸易股份有限公司	西峰区西环路	商业用房、办公用房、商业用地	3240.53m ² 房产、4450.52m ² 工业用地
2		西峰区南大街538号	商业用房、办公用房、商业用地	3578.72m ² 综合用房及857.81m ² 商业用地

□ 资产亮点

抵押物地理位置优越，
交通便利



ZY-GSQY-006

庆阳市陇东集团鑫泰房地产开发有限公司

甘肃资产管理有限公司

Gansu Asset Management Co., Ltd.

□ 基本信息

单位：万元

二级区域	本金余额	利息余额	本息合计	担保方式	诉讼进度
西峰区	12541.00	5747.64	18288.64	抵押+保证	执行中

□ 抵押物信息：

序号	权属	位置	类型	面积/数量
1	庆阳市陇东集团鑫泰房地产开发有限公司	西峰区南大街“富同购物广场”9559.3m ² 综合用地及附着16290.31m ² 在建工程	商业用地	地下2层3072.76m ² 、商业4层4049.84m ² 、公寓11层9167.71m ²

□ 资产亮点

抵押物地理位置优越，

交通便利



ZY-GSQY-014 庆阳千旺商贸有限公司

□ 基本信息

单位：万元

二级区域	本金余额	利息余额	本息合计	担保方式	诉讼进度
西峰区	9,500.00	4,092.19	13,592.19	抵押+质押+保证	待破产案件结束后将申请恢复强制执行

□ 抵押物信息

序号	权属	位置	类型
1	甘肃昊鑫市场开发股份有限公司	庆阳市西峰区南大街安定东路交汇处庆阳CBD商务中心CBD2层9处	商铺

□ 资产亮点

抵押物为位于庆阳市西峰区南大街与安定东路交汇处庆阳CBD商务中心CBD幢2层商业用房，建筑面积7251.93平方米，周边商铺林立，有小太阳儿童商城、丽晶百货等商业综合体，基础设施配套齐全，商业氛围较好，人流量大



□ 基本信息

单位：万元

二级区域	本金余额	利息余额	本息合计	担保方式	诉讼进度
庆阳市	15360	2619.9	17979.9	抵押+保证	已诉

□ 抵押物信息：

序号	权属	位置	类型	面积/数量
1	甘肃万辉置业有限公司	位于庆阳市西峰区朔州东路的“万辉国际广场”南侧134.07亩土地（住宅用地78亩、商业用地56.05亩）	商业房产	134.07亩
2	甘肃万辉置业有限公司	位于庆阳市西峰区朔州东路的“万辉国际广场”在建工程54108.55m ²	在建工程	54108.55m ²

□ 资产亮点

该地块位于庆阳南区新城中心板块，此区域为城市发展方向，行政、教育、医疗、商业、居住等设施一应俱全。项目坐拥陇东大道、董志塬大道、朔州路等人气磁场，毗邻市政府、博物馆、和谐广场、庆阳六中、体育馆等，客流、钱流在此汇集，发展潜力巨大。



GSAMC

甘肃资产管理有限公司

— Gansu Asset Management Co.,Ltd. —

甘南地区重点资产

行稳致远 · 守正创新 · 合作共赢

GH-GSGN-003

碌曲县郎木寺林源国际大酒店有限责任公司

□ 基本信息

单位：万元

二级区域	本金余额	利息余额	本息合计	担保方式	诉讼进度
甘南州碌曲县	3,800.00	457.51	4,257.51	保证+抵押+质押	恢复执行中

□ 抵押物信息

序号	位置	类型	面积/数量
1	甘南州碌曲县郎木寺镇街道	在建工程	建筑面积20647.5m ²
2		土地使用权	土地面积38.85亩

□ 资产亮点

抵押的在建工程位于郎木寺镇区边缘，距镇区约5分钟车程，计划用于经营碌曲县郎木寺镇林源国际大酒店，2014年开始施工建设，现主体工程、外立面装饰装修已完工，内部尚未装修，外围场地尚未平整硬化。资产整装，后续投入较小，项目建成后将成为当地规模最大的酒店，借助郎木寺景点客流量可获得入住率。



GH-GSGN-008 甘肃汉莎商业城有限公司

单位：万元

□ 基本信息

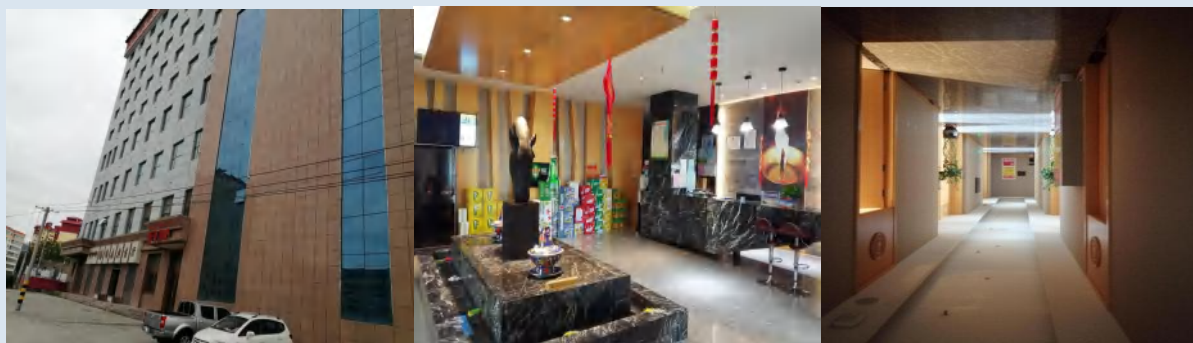
区域	本金余额	利息余额	本息合计	担保方式	诉讼进度
合作市	999.84	161.09	1160.93	抵押+保证	终本

□ 抵押物信息

序号	权属	位置	类型	面积/数量
1	甘肃汉莎商业城有限公司	抵押物为位于甘南州合作市当周街道办卓尼路的商业房产	商业房产	3549.50m ²

□ 资产亮点

该资产整装，后续投入较小，地理位置优越，区位配套设施齐全，商业氛围较好，楼上即为经营成熟酒店，商业前景较好。



临夏地区重点资产

行稳致远 · 守正创新 · 合作共赢

ZY-GSLX-001 兰州东和商贸有限公司

□ 基本信息

单位：万元

区域	本金余额	利息余额	本息合计	担保方式	诉讼进度
夏河县	3380.00	301.90	3681.90	抵押+保证	已判决

□ 抵押物信息

序号	权属	位置	类型
1	兰州东和商贸有限公司	抵押物为夏河县兴能发电有限责任公司位于夏河县王格尔塘镇的甫黄二级水电站的专用设备	机器设备

□ 资产亮点

抵押为水利发电设备，
有较大的开发利用价
值。



ZY-GSLX-010 临夏州广河县滨河国际城商贸有限公司

□ 基本信息

二级区域	本金余额	利息余额	本息合计	担保方式	诉讼进度
广河县	2521.81	1330.47	3852.28	抵押+保证	执行中

单位：万元

□ 抵押物信息

序号	位置	面积/数量
1	位于甘肃省临夏回族自治州广河县城关镇“滨河国际城”10号楼地下一层西区商铺	1987.86m ²
2	位于甘肃省临夏回族自治州广河县城关镇“滨河国际城”10号楼2层A202、A211-A217号商铺	551.92m ²
3	位于甘肃省临夏回族自治州广河县城关镇“滨河国际城”10号楼3层C301-C304、C309-C312号、A302、B302-B304、B309-B312号、3层E301-E307号	1659.37m ²

抵押物地处广河县县城中心，周边人流量大，商业氛围强；

抵押物作为广河县县城少有的大型综合商业体，能够满足一站式商务、生活所需，相比普通商业体能够吸引更多客流，商业体不同部分之间相辅相成。



□ 基本信息

单位：万元

二级区域	本金余额	利息余额	本息合计	担保方式	诉讼进度
临夏永靖县	2687	785.96	3472.96	抵押+保证	已申请强制执行

□ 抵押物信息

序号	权属	位置	类型	面积/数量
1	永靖县金龙湾旅游开发有限公司	位于永靖县岷塬镇刘家村，面积为25163.3平方米（合约37.74亩）的国有土地使用权	房产、土地	25163.3m ²
2	欣瑞房地产开发有限公司	位于永靖县古城新区欣瑞商住楼29-30层，面积为810.1平方米的住宅；1层面积为655.14平方米的仓储用房；2层面积为2787.39平方米的商业用房。	房产、土地	-
3		欣瑞庭院3号楼1-10室1-2层等16套，面积为1689.44平方米的商业用房	商业用房	1689.44m ²
4		欣瑞庭院3号楼1层1-9、2层2-9室，面积为545.65平方米的商铺提供抵押担保	商铺	545.65m ²

□ 资产亮点

该区域公共交通便利，水、电、暖、通讯等设施齐全，基础配套完善。抵押物3、4周围有永靖县郁金香公园、新区广场等公共设施。



ZY-GSLX-016 永靖县金龙湾旅游开发有限公司

□ 基本信息

单位：万元

二级区域	本金余额	利息余额	本息合计	担保方式	诉讼进度
临夏永靖县	1400	334.24	1734.24	抵押+保证	已诉已判

□ 抵押物信息：

序号	权属	位置	类型	面积/数量
1	甘肃刘家峡建筑安装工程 有限公司	位于永靖县古城新区欣瑞商住楼3层，面积为 4045.37平方米的商业用房	商业用房	4045.37m ²

□ 资产亮点

抵押物位于永靖县古城新区，人流量大，交通便利，整层资产，目前全部处于空置状态。



□ 基本信息

单位：万元

二级区域	本金余额	利息余额	本息合计	担保方式	诉讼进度
临夏康乐县	745	68.6	813.6	抵押+保证	已开庭待判决

□ 抵押物信息：

序号	权属	位置	类型	面积/数量
1	甘肃康美现代农牧产业集团有限公司	位于康乐县附城镇马家咀村46776m ² （合约70.16亩）土地使用权（原划拨用地，已变更为工业用地，缴纳土地出让金1627.33万元已缴清）。	房产、土地	46776m ²
2		位于康乐县附城镇马家咀村46776m ² （合约70.16亩）土地使用权（原划拨用地，已变更为工业用地，缴纳土地出让金1627.33万元已缴清）的地上四处面积为9087.55m ² 的房产抵押。	房产、土地	9087.55m ²

□ 资产亮点

抵押物包括畜禽饲养用地、待宰棚、食堂、办公楼、屠宰及分割车间，交通便利，土地及地上建筑基础配套完善，适合农牧产业经营使用。



GH-GSLX-001 临夏市济民药业有限责任公司

□ 基本信息

单位：万元

区域	本金余额	利息余额	本息合计	担保方式	诉讼进度
临夏市东城区	1,450.00	151.60	1,601.60	保证+抵押	终本

□ 抵押物信息

序号	权属	位置	类型	面积/数量
1	雷创业	临夏市东城区和谐苑小区临街一层	商铺	479.87m ²
2		临夏市东城区和谐苑小区临街二层		1393.33m ²

□ 资产亮点

抵押物临街，交通便利



GH-GSLX-005 临夏市福兴祥农机有限责任公司

□ 基本信息

单位：万元

二级区域	本金余额	利息余额	本息合计	担保方式	诉讼进度
临夏市	1,323.00	65.00	1,388.00	保证+抵押	已判决

□ 抵押物信息

序号	权属	位置	类型	其他
1	马兵兵	临夏市光华东路大夏鸣园10号楼一层	商铺	495.53m ²
2		临夏市光华东路大夏鸣园11号楼一层		461.53m ²
3		临夏市光华东路大夏鸣园10号楼二层		717.34m ²
4		临夏市光华东路大夏鸣园11号楼二层		717.34m ²

□ 资产亮点

抵押物临街，交通便利



GSAMC

甘肃资产管理有限公司

— Gansu Asset Management Co.,Ltd. —

武威地区重点资产

行稳致远 · 守正创新 · 合作共赢

ZY-GSWW-008 武威广源贸易有限公司

□ 基本信息

单位：万元

二级区域	本金余额	利息余额	本息合计	担保方式	诉讼进度
民勤县	1035	74.71	1109.71	保证+抵押	执行中

□ 抵押物信息

序号	权属	位置	类型	面积/数量
1	李光元	位于民勤县民湖路的综合用房及商业用地。	商业用房、商业用地、土地使用权	建筑面积2712.9m ² ，土地面积402.44m ²

□ 资产亮点

道路两侧商业用房林立，四周多为大型商场、超市，商业繁华程度高，是民勤县商业中心地段；抵押物距离苏武广场约180米，距离民勤县文化中心、民勤一中约400米，距离民勤县文化体育局约480米。



ZY-GSWW-015 甘肃广聚金润商贸有限公司

□ 基本信息

单位：万元

区域	本金余额	利息余额	本息合计	担保方式	诉讼进度
凉州区	2000.00	623.78	2623.78	抵押+保证	目前二拍已流拍，终本执行。2022年我行通过专班约谈集团实际控制人，并制定还款计划。

□ 抵押物信息

序号	权属	位置	类型	面积/数量
1	甘肃广聚金润商贸有限公司	位于武威市凉州区宣武璐天景上海城8号楼1层、7号楼1层、6号楼1层、9号楼1层、2号楼1层商铺	商铺	1624.43m ²

□ 资产亮点

抵押物位于武威市新区天景阳光城小区底商一层，建筑面积1624.43平方米，部分租赁。



ZY-GSWW-016 甘肃腾格里生态有机果园有限公司

□ 基本信息

单位：万元

二级区域	本金余额	利息余额	本息合计	担保方式	诉讼进度
凉州区	2500.00	447.39	2947.39	抵押	申请执行

□ 抵押物信息

序号	权属	位置	类型	面积/数量
1	甘肃腾格里生态有机果园有限公司	位于武威市凉州区发放镇王家墩村生态农业用地	土地使用权	2,634,000.00m ²

□ 资产亮点

抵押物为位于武威市凉州区发放镇王家墩村的农业土地使用权，面积约为4000亩，状态为空置。

□ 基本信息

单位：万元

二级区域	本金余额	利息余额	本息合计	担保方式	诉讼进度
凉州区	1013.66	289.03	1302.69	保证+抵押	一审已判决，拟于2023年一季度立执行案

□ 抵押物信息

序号	权属	位置	类型	面积/数量
1	武威市嘉吉农资有限公司	位于武威市凉州区古浪街3035号聚银新都4号楼3层商业1号的商业金融用房	商业房产	1853.86m ²

□ 资产亮点

抵押物距离高铁站1公里，周围公交车站点多，交通便利。据现场察看，抵押物目前已出租予“万豪娱乐”经营KTV娱乐场所，为设立抵押后出租，抵押物内部装修较好，整体成新度高



ZY-GSWW-070 甘肃慈康制药有限公司

□ 基本信息

单位：万元

区域	本金余额	利息余额	本息合计	担保方式	诉讼进度
民勤县	683.00	279.86	962.86	保证+抵押	执行终本

□ 抵押物信息

序号	权属	位置	类型	面积/数量
1	甘肃慈康制药有限公司	位于民勤县城东工业聚集区经一路西侧 其他商服用地及其地上附着物	商铺、车库	土地面积5.48亩（3655.19 m ² ）， 商服用房2415.24m ²

□ 资产亮点

折扣率优，成本可控：（出售有足够利润空间，抵债在处置也可实现资金回笼和盈利）

投资回报潜力：高收益可能性（潜在回报率）

处置方式多样

付款方式灵活：分期、配资（甘肃资管小贷公司）



ZY-GSWW-071 武威市天瑞丰种业有限公司

□ 基本信息

单位：万元

区域	本金余额	利息余额	本息合计	担保方式	诉讼进度
武威市	1642.94	1328.35	2971.29	保证+抵押	执行中止（破产清算）

□ 抵押物信息

序号	权属	位置	类型	面积/数量
1	袁林、王德先	凉州区南关东路28号2栋3单元东2层321室、凉州区南关东路186号1栋4单元东6层461室	住宅	85.97m ² 、90.89m ²
2		位于武南镇加工厂内的土地和房产	土地和房产	/

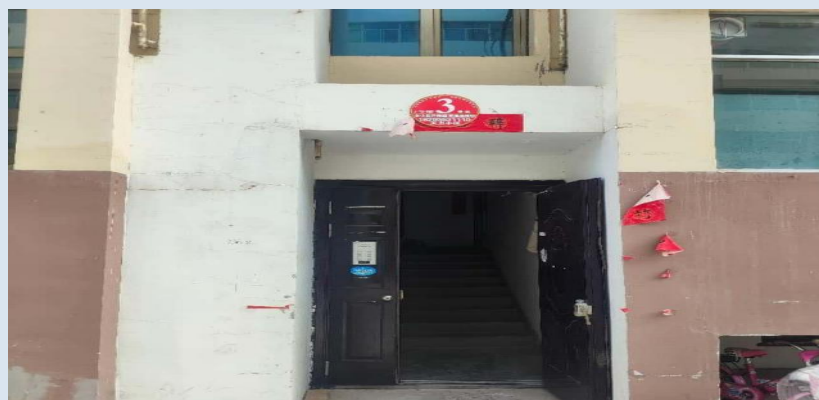
□ 资产亮点

折扣率优，成本可控：（出售有足够利润空间，抵债在处置也可实现资金回笼和盈利）

投资回报潜力：高收益可能性（潜在回报率）

处置方式多样

付款方式灵活：分期、配资（甘肃资管小贷公司）



□ 基本信息

单位：万元

区域	本金余额	利息余额	本息合计	担保方式	诉讼进度
武威市	250.00	216.77	466.77	保证+抵押	执行中

□ 抵押物信息

序号	权属	位置	类型	面积/数量
1	袁森	位于凉州区宣武路天景翡翠城6号楼11层商业02号	商业用房	368.34m ²

□ 资产亮点

安全垫厚
折扣率优
处置路径清晰
付款方式可协商



GH-GSWW-018 民勤县威瑞环保有限责任公司

□ 基本信息

单位：万元

二级区域	本金余额	利息余额	本息合计	担保方式	诉讼进度
民勤县	2264.66	40.68	2,305.34	抵押+保证	执行中

□ 抵押物信息：

权属	位置	类型	面积/数量	权证号
民勤县威瑞环保有限责任公司	民勤县城东工业集聚区	土地、房屋	土地面积29444m ² 、房屋面积为9182.32m ²	民国用(2016)第66号、民房权证城字第0012864号

□ 资产亮点

土地位于民勤县城东工业集聚区，土地用途为工业用地，已办理《不动产权证书》，宗地内场地平整，地面硬化，厂区平坦，利用程度高，带有仓储、办公、住宅等配套设施，配套设施完整。宗地所在地区交通便利，基础设施完善，区域基础设施开发程度达到五通。



GH-GSWW-003 兰州董氏电气销售有限公司

□ 基本信息

单位：万元

二级区域	本金余额	利息余额	本息合计	担保方式	诉讼进度
凉州区	6998.80	3061.71	10060.51	抵押+质押+保证	已诉

□ 抵押物信息

序号	权属	位置	类型
1	兰州董氏电气销售有限公司	抵押物1为武威市义乌商贸有限责任公司名下凉州区东大街1号1幢商业1层8号及3层4号商业用房	商业用房、商场

□ 资产亮点

位于甘肃省武威市市中心，地理位置优越，商业气氛成熟



□ 基本信息

单位：万元

二级区域	本金余额	利息余额	本息合计	担保方式	诉讼进度
民勤县	3199.90	80.43	3,280.33	抵押+保证	已立案，未开庭

□ 抵押物信息：

权属	位置	类型	面积/数量	权证号
民勤县鑫威工贸有限公司	民勤县城东工业园区的土地及房产	土地及房产	土地面积5706.11m ² ，房产面积7718.64m ² 、土地面积8089.06m ² ，房产面积4587.46m ² 、土地面积6138.00m ²	甘（2018）民勤县不动产权第0000449号、甘（2018）民勤县不动产权第0000450号、甘（2017）民勤县不动产权第0000385号
马忠	民勤县大滩乡红墙村的土地及房产	土地及房产	土地面积4005.02m ² ，房产面积1590.00m ²	民国用（2012）第78号、民房权证乡字第0009959号

□ 资产亮点

土地位于民勤县城东工业集聚区，土地用途为工业用地，已办理《不动产登记权证》，宗地内场地平整，地面硬化。宗地所在地区交通便利，集聚程度较优，基础设施较完善，区域基础设施开发程度达到五通。



□ 基本信息

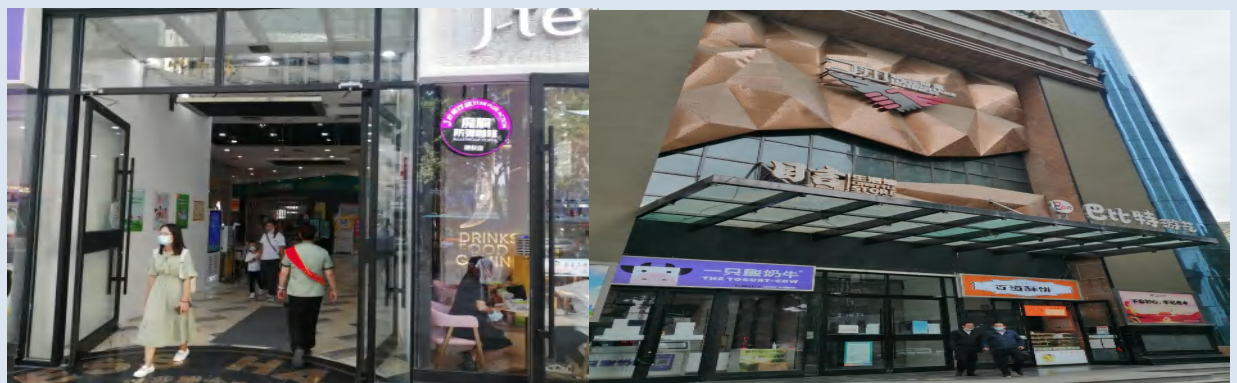
二级区域	本金余额	利息余额	本息合计	担保方式	诉讼进度
民勤县	3000.00	52.89	3,052.89	抵押+保证	执行中

□ 抵押物信息：

序号	权属	位置	类型	面积/数量
1	曾维红	民勤县城东工业集聚区工业土地和厂房	工业土地及厂房	土地占地面积为9299.2m ² ，房屋面积为2684.95m ²

□ 资产亮点

土地位于民勤县城东工业集聚区，土地用途为工业用地（附带仓储、办公、住宅），已办理《不动产登记权证》，宗地内场地平整，地面硬化，并带有仓储、办公、住宅等配套设施。宗地所在地区交通便利，企业集聚程度较多，基础设施完善，区域基础设施开发程度达到五通。



□ 基本信息

单位：万元

二级区域	本金余额	利息余额	本息合计	担保方式	诉讼进度
凉州区	2000.00	298.76	2298.76	抵押+保证	终本

□ 抵押物信息：

序号	权属	位置	类型	面积/数量
1	兰州新世通物流有限公司	甘肃省武威市凉州区兴胜路4号	商业用地、商业用房、商铺	255.34m ²
2		凉州区东关街兴胜路1号的商业物业	商业用地、商业用房、商铺	2056.25m ²

□ 资产亮点

抵押物位于武威市凉州区兴盛路，地段繁华，交通便利，周围教育、医疗、生活服务等设施完善，抵押物内部结构合理，设施完善，比较适合作为办公写字楼等。



□ 基本信息

二级区域	本金余额	利息余额	本息合计	担保方式	诉讼进度
凉州区	1750.00	266.90	2016.90	抵押+保证	已立案，未开庭

□ 抵押物信息：

序号	权属	位置	类型	面积/数量
1	兰州新世通物流有限公司	甘肃省武威市凉州区文庙路74号商业物业	商业用地、商业用房、商铺	1008.81m ²

□ 资产亮点

抵押物共三层位于武威凉州区文庙路74号，地势平坦，“七通一平”，东西朝向，基础设施完善，交通便利，周围设有四处公交车站，无交通管制，周围公共停车场及对外开放小区停车场较多，附近教育、医疗、生活服务设施配套完善，周边居民素质高，治安状况良好，人文环境较好。



□ 基本信息

单位：万元

二级区域	本金余额	利息余额	本息合计	担保方式	诉讼进度
古浪县	11376.53	9903.35	21279.88	抵押+保证	已开庭

□ 抵押物信息：

权属	位置	类型	面积/数量
古浪鑫淼精细化工(集团)有限公司	古浪县黄花滩乡的设施农用地	农业用地	6666666.7m ²
古浪鑫淼精细化工(集团)有限公司	古浪县土门镇的电石炉设备及构筑物	机器设备	
古浪县鑫源氰胺化工有限公司	古浪县土门镇(鑫淼公司院内)的双氰胺及石灰氮生产线	机器设备	
古浪鑫淼精细化工(集团)有限公司	古浪县土门镇的水泥厂项目机器设备	机器设备	
古浪绿洲生态移民扶贫开发有限公司	古浪县黄花乡马路滩村农业用地	农业用地	面积2359亩
古浪鑫淼精细化工(集团)有限公司	古浪县黄花滩镇金滩村农用地	农业用地	面积6013亩

□ 资产亮点

古浪鑫淼是一家具备电石、化工、水泥、自备电厂和新能源生产的综合化产业企业，现拥有20万吨电石产能，有1.2万吨等单双氰胺生产线，2万多亩新能源生产用地等资源。古浪鑫淼还拥有未建成的自备电厂和水泥厂，与其他板块业务形成了紧密的产业链，符合当前国家产业生产要求，未来经营效益非常可观。



金昌地区重点资产

行稳致远 · 守正创新 · 合作共赢

□ 基本信息

单位：万元

二级区域	本金余额	利息余额	本息合计	担保方式	诉讼进度
金昌市	1893.98	813.93	2,707.92	抵押+保证	执行中

□ 抵押物信息：

序号	位置	类型	面积/数量
1	位于甘肃省金昌市金川区53区新华路与上海路什字西南角“金昌嘉远国际”项目3层及4层商铺抵押。	商铺	6997.62m ²

□ 资产亮点

抵押物地理位置较好，周边人流量较大，商业氛围强；

抵押物为三层和四层整层，便于整体规划和使用；

抵押物现为毛坯状态，可以根据自身规划装修并使用。



张掖地区重点资产

行稳致远 · 守正创新 · 合作共赢

ZY-GSZY-001 张掖市甘州区小河供销社

□ 基本信息

二级区域	本金余额	利息余额	本息合计	担保方式	诉讼进度
甘州区、高台县	4082.04	396.47	4478.51	抵押+质押+保证	执行中

□ 抵押物信息：

序号	权属	位置	类型	面积/数量
1	张掖市甘州区小河供销社	沙井镇东三村的商业用地	土地使用权	2874.56m ²
2		沙井镇兴隆村的商业用地	土地使用权	3387.71m ²
3		张掖市火车站附近的商业用地	土地使用权	52305.41m ²
4		小河供销社以上述土地上的房产抵押	土地使用权	556.49m ² 、704m ² 、2855.1m ²

□ 资产亮点

抵押物为债务人4处粮食存储库点，其中张掖火车站库点位置优越，人流量较大，为商业用地，可开发



ZY-GSZY-012 张掖市金盛房地产开发有限责任公司

□ 基本信息

单位：万元

二级区域	本金余额	利息余额	本息合计	担保方式	诉讼进度
滨河新区	4,500.00	1,407.54	5,907.54	抵押+保证	准备诉讼

□ 抵押物信息

序号	权属	位置	类型
1	张掖市金盛房地产开发有限责任公司	张掖市滨河新区临泽北路与南华街交汇处西北角金城国际住宅小区J座负一层库房01、02室；C座、D座负一层仓库用房；B座商住楼、I座负一层库房01、02、03室	仓储用房
2		张掖市滨河新区临泽北路与南华街交汇处西北角金城国际住宅小区J座一至四层商业楼101-109铺、201-202铺、301-302铺、401-402铺	商铺
3		张掖市滨河新区临泽北路与南华街交汇处西北角金城国际住宅小区J座一至四层商业楼101-105铺、201-202铺、301-302铺、401-402铺的土地使用权	土地使用权
4		张掖市滨河新区临泽北路与南华街交汇处西北角金城国际住宅小区J座	在建工程

□ 资产亮点

抵押物为位于张掖市滨河新区临泽北路与南华街交汇处西北角金城国际小区沿街总高四层的底层商业用房，建筑面积12950.49平方米



□ 基本信息

单位：万元

区域	本金余额	利息余额	本息合计	担保方式	诉讼进度
山丹县	1,400.00	408.71	1,808.71	抵押	已诉讼立案，待开庭

□ 抵押物信息

序号	权属	位置	类型
1	刘倩	山丹县交通街50号金龙小区1号楼106号	商铺
2	马金民	山丹县祁连东路伊和园2号楼102、202室	
3	马金龙	位于山丹县祁连东路伊和园1号楼104、204室	
4	马金海	山丹县祁连东路伊和园1号楼103、203室	
5	夏玲	山丹县交通街50号金龙小区1号楼111号	

□ 资产亮点

抵押物1、5为住宅外侧商铺，权属清晰，有一定的营商环境，抵押物2-4附近住宅云集，有一定人流量及较好的商业氛围



ZY-GSZY-036 民乐县林河果汁有限责任公司

□ 基本信息

单位：万元

区域	本金余额	利息余额	本息合计	担保方式	诉讼进度
民乐县	490.76	520.58	1011.34	保证+抵押	执行终本

□ 抵押物信息

序号	权属	位置	类型
1	民乐县林河果汁有限责任公司	位于民乐县工业园区认定价值760万元的机器设备	机器设备

□ 资产亮点

- 折扣率优，成本可控
- 投资回报潜力：高收益可能性（潜在回报率）
- 处置方式多样
- 付款方式灵活



GH-GSZY-007 张掖市天成生态农牧科技发展有限公司

□ 基本信息

单位：万元

二级区域	本金余额	利息余额	本息合计	担保方式	诉讼进度
甘州区	2000.00	227.49	2227.49	保证+抵押	终本

□ 抵押物信息

序号	位置	类型	面积/数量
1	张掖市甘州区安阳乡苗家堡村	林权	800亩
2			630亩

□ 资产亮点

抵押物为林权，当前整体苗木长势良好，但碍于市场原因，暂无处置渠道，同时近年苗木养护费及土地租赁费也是处置过程中着重考虑的问题。



GH-GSZY-010 山丹县和润商贸有限责任公司

□ 基本信息

单位：万元

二级区域	本金余额	利息余额	本息合计	担保方式	诉讼进度
山丹县	1999.99	264.69	2264.68	保证+抵押	终本

□ 抵押物信息：

序号	位置	类型	面积/数量
1	山丹县迎宾中路农资农贸市场A、B、I、K座商业房产	商业用房	7987.145m ²

□ 资产亮点

抵押物为综合办公楼，前期用于培训、办公、娱乐项目，目前周边商业环境整体较差同时地理位置不具备优势，但基础设施完善，后期便于用于人员培训、企业办公。



□ 基本信息

单位：万元

二级区域	本金余额	利息余额	本息合计	担保方式	诉讼进度
甘州区	2300	308.13	2608.13	抵押+保证	未执行

□ 抵押物信息：

序号	权属	位置	类型	面积/数量
1	王福萍	甘州区东环路112号金安苑小区L14号住宅楼1层库房01	仓储用房	194.99m ²
2		甘州区东环路112号金安苑小区L15号住宅楼1层车库01		350.91m ²
3		甘州区东环路112号金安苑小区L15号住宅楼1层库房01		362.23m ²
4		甘州区西环路35号华谊大厦综合楼B段B幢1层104铺	商铺	93.79m ²

□ 资产亮点

抵押物1为商铺，目前转态为出租，地理位置优越，具备一定的升值空间。



□ 基本信息

单位：万元

二级区域	本金余额	利息余额	本息合计	担保方式	诉讼进度
高台县	1500	199.73	1699.73	抵押+保证	已开庭，未判决

□ 抵押物信息：

序号	位置	类型
1	高台县城关镇湿地新区天和家园门店1-2层22间门店	商铺

□ 资产亮点

抵押物为商铺，地理位置优越，靠近大型居民小区及学校，但抵押物建筑面积中规中矩，设施陈旧，同时周边已形成固定的经营模式，只能用于餐饮业，导致抵押物处置困难。



GH-GSZY-044

山丹县西部宾馆

□ 基本信息

单位：万元

区域	本金余额	利息余额	本息合计	担保方式	诉讼进度
山丹县	950	155.90	1105.90	抵押+保证	未执行

□ 抵押物信息：

序号	权属	位置	类型	面积/数量
1	李玉梅	山丹县甘新北路西部宾馆贵宾楼	酒店	4336.62m ²

□ 资产亮点

抵押物为商业房产（宾馆），处于交通枢纽点，未来具备一定升值空间，但目前宾馆目前整体设施陈旧，处置困难。



GH-GSZY-062 甘肃恒基钢结构网架幕墙有限公司

□ 基本信息

单位：万元

二级区域	本金余额	利息余额	本息合计	担保方式	诉讼进度
甘州区	2300.00	618.84	2918.84	抵押	已诉

□ 抵押物信息：

序号	权属	位置	类型	面积/数量
1	甘肃恒基钢结构网架幕墙有限公司	及住宅张掖市甘州区北环路金太阳小区综合楼商业房产	商业用房	商业房产2658.57m ² 、住宅315.11m ²

□ 资产亮点

抵押物位于张掖市城区，具有一定的区位优势



□ 基本信息

单位：万元

区域	本金余额	利息余额	本息合计	担保方式	诉讼进度
甘州区	1998.30	390.01	2388.32	保证+抵押	执行中

□ 抵押物信息：

序号	位置	类型	面积/数量	其他
1	张掖市甘州区大衙门街56号出让土地（净地）	土地使用权	7022.10平方米（合10.53亩）	抵押担保限额1400万元
2	张掖市甘州区北环路168号出让土地（净地）		3286.77平方米（合4.93亩）	抵押担保限额600万元

□ 资产亮点

抵押物为土地，位于公园旁边，地理位置优越，但土地面积较小，整体可规划2栋楼建设，同时周边居民楼建设年限早，基础设施陈旧。



□ 基本信息

单位：万元

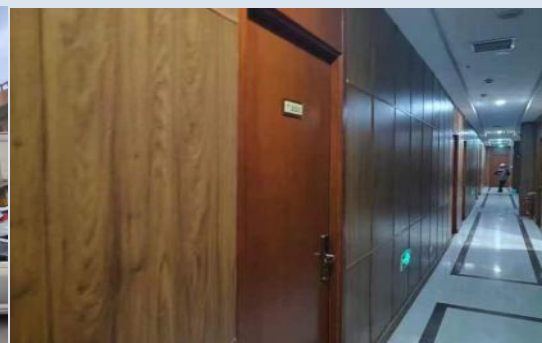
区域	本金余额	利息余额	本息合计	担保方式	诉讼进度
甘州区	2400.00	362.12	2762.12	保证+抵押	已诉

□ 抵押物信息

序号	位置	类型	面积/数量
1	甘州区滨河新区昭武路和泽馨苑居住组团D段2层201室	商业房产	709.08m ²
2	甘州区滨河新区昭武路和泽馨苑居住组团D段2层202铺		708.01m ²
3	甘州区滨河新区昭武路和泽馨苑居住组团D段3层301铺		709.08m ²
4	甘州区滨河新区昭武路和泽馨苑居住组团D段3层302铺		708.01m ²
5	甘州区东环路仁和广场2号综合楼2层201铺		1164.46m ²
6	甘州区东环路仁和广场2号综合楼3层301铺		865.75m ²

□ 资产亮点

抵押物为商铺，地理位置优越，靠近大型居民小区及学校，但抵押物建筑面积中规中矩，设施陈旧，同时周边已形成固定的经营模式，只能用于餐饮业，导致抵押物处置困难。



GSAMC

甘肃资产管理有限公司

— Gansu Asset Management Co.,Ltd. —

酒泉地区重点资产

行稳致远 · 守正创新 · 合作共赢

ZY-GSJQ-002 酒泉市大宇餐饮有限责任公司

□ 基本信息

单位：万元

区域	本金余额	利息余额	本息合计	担保方式	诉讼进度
酒泉市	980.00	45.92	1025.92	抵押+保证	终本执行

□ 抵押物信息

序号	权属	位置	类型	面积/数量
1	酒泉市大宇餐饮有限责任公司	酒泉市大宇餐饮有限责任公司名下 2378.70平米商用房提供抵押担保	商业用房	2378.70m ²

□ 资产亮点

抵押物位于酒泉市中心
具有明显的区位优势。



□ 基本信息

单位：万元

区域	本金余额	利息余额	本息合计	担保方式	诉讼进度
酒泉市	980.00	45.92	1025.92	抵押+保证	终本执行

□ 抵押物信息

权属	位置	类型	面积/数量
酒泉市特尔鲜农产品有限责任公司	抵押物1、2为位于金塔县三合乡大柳树村酒航路83公里处东农业设施用地土地及地上冷库	农业设施用地	2621908.8m ²
		冷库	631069.82m ²

□ 资产亮点

抵押物位于酒泉市金塔县三合乡大柳林村酒航东路83公里东侧，
土地面积3,252,978.62m²；地上建筑物6座冷库，建筑面积：
13,788.00m²质押物为酒泉市特尔鲜农产品有限责任公司



ZY-GSJYG-006 甘肃品尚奥美门窗有限责任公司

□ 基本信息

单位：万元

二级区域	本金余额	利息余额	本息合计	担保方式	诉讼进度
玉门市	2600.00	644.74	3244.74	抵押+保证	2022年7月22日于肃州区人民法院立案，2023年1月11日开庭审理，目前尚未拿到判决书。

□ 抵押物信息

序号	权属	位置	类型	面积/数量
1	甘肃品尚奥美门窗有限责任公司	玉门市新市区铁人大道18号36幢国际大酒店12处商业用房、地下室及附属土地使用权	商业用房、地下室、土地使用权	6009m ²

□ 资产亮点

抵押物位于玉门市新市区铁人大道18号36幢国际大酒店商业用房，面积6009平方米



GH-GSJYG-009 玉门恒新能源有限责任公司

□ 基本信息

单位：万元

二级区域	本金余额	利息余额	本息合计	担保方式	诉讼进度
肃州区	2000.00	178.30	2178.30	保证+抵押	已诉

□ 抵押物信息

序号	权属	位置	类型	面积/数量
1	玉门恒新能源有限责任公司	抵押物位于肃州区世纪大道43号的商用房地产（2、3、4层）	商用房产	4357.44m ²

□ 资产亮点

抵押物为商业性质房地产（宾馆），资产位于酒泉市中心城区，抵押物成新率较高，无论自用或者对外出租，未来均具有一定的升值空间。



GH-GSJQ-010 瓜州县元通农副产品批发贸易有限公司

□ 基本信息

单位：万元

二级区域	本金余额	利息余额	本息合计	担保方式	诉讼进度
瓜州县	2500.00	226.24	2726.24	保证+抵押	以物抵债

□ 抵押物信息

序号	权属	位置	类型	面积/数量
1	瓜州县元通农副产品批发贸易有限公司	抵押物1位于瓜州县渊泉镇广德路东侧、公园路南侧住宅用地及地上在建工程商业门点。	住宅用地及地上建筑物	20313.9m ² 、1174.79m ²
		抵押物2位于瓜州县渊泉镇元通小镇小区在建工程商业门点19套	在建工程	5066.94m ²

□ 资产亮点

抵押物为商业性质房产，地处瓜州县城，位置较为优越，抵押物为已建成状态，抵押物适应性较强，利用成本低，随着经济形势好转，无论是自用还是进入销售市场，均具有良好的变现能力。



GH-GSJQ-011 瓜州县元通饮食文化有限公司

□ 基本信息

单位：万元

二级区域	本金余额	利息余额	本息合计	担保方式	诉讼进度
瓜州县	1500.00	138.42	1638.42	保证+抵押	以物抵债

□ 抵押物信息

序号	权属	位置	类型	面积/数量
1	瓜州县元通饮食文化有限公司	抵押物位于瓜州县渊泉镇公园街东头南侧商业性质用地，地上在建工程商业用房	商业用地	20046.08m ²
			地上商业用房	2303.9m ²

□ 资产亮点

抵押物为商业性质房产，地处瓜州县城，位置较为优越，抵押物为已建成状态，抵押物适应性较强，利用成本低，随着经济形势好转，无论是自用还是进入销售市场，均具有良好的变现能力。



GH-GSJQ-028 甘肃吉隆机械股份有限公司

□ 基本信息

单位：万元

二级区域	本金余额	利息余额	本息合计	担保方式	诉讼进度
敦煌市	5800.00	2478.68	8278.68	保证+抵押	以物抵债

□ 抵押物信息

序号	权属	位置	类型	面积/数量
1	甘肃吉隆机械股份有限公司	抵押物坐落在甘肃省酒泉市敦煌市七里镇二三产业综合园区的2宗工业用地使用权及地上在建工程	工业用地使用权及地上在建工程	2宗

□ 资产亮点

抵押物为工业用地及工业厂房，资产位于敦煌市七里镇综合园区，周边交通便利，园区基础设施完善，资产整体状况完好。



GH-GSJQ-029 酒泉市广发房地产开发有限责任公司

□ 基本信息

单位：万元

二级区域	本金余额	利息余额	本息合计	担保方式	诉讼进度
敦煌市	8900.00	1659.51	10559.51	保证+抵押	已诉

□ 抵押物信息

序号	权属	位置	类型	面积/数量
1	酒泉市广发房地产开发有限责任公司	抵押物位于敦煌市党河东岸，沙洲阳光大酒店南侧商业性质土地，地上在建工程商房建筑	商业用地	7779.5m ²
			在建工程	19940.06m ²

□ 资产亮点

抵押物为商业性质的房地产，资产位于敦煌市城区中心地段，地理位置优越，周边交通便利。敦煌为知名的旅游城市，随着旅游行业复苏，该资产整体具有较好的升值空间和利用价值。



GSAMC

甘肃资产管理有限公司

— Gansu Asset Management Co.,Ltd. —

嘉峪关地区重点资产

行稳致远 · 守正创新 · 合作共赢

ZY-GSJYG-002 嘉峪关嘉恒商贸有限公司

□ 基本信息

单位：万元

二级区域	本金余额	利息余额	本息合计	担保方式	诉讼进度
嘉峪关市	897.00	108.52	1005.52	质押+保证	处置中

□ 抵押物信息

权属	位置	类型	面积/数量
嘉峪关嘉恒商贸有限公司	抵押担保：1. 保证人李泉名下位于嘉峪关迎宾西路1178号2区西排8-1、8-2号的商铺（商业服务用房）	商铺	202.22m ²

□ 资产亮点

抵押房产所处区域为河西家具城南门进门约300米，有出租车站点，精装修、室内大开间，采光良好，商铺坐西朝东，位于河西家具城南门入门附近，停车方便，门口道路宽敞，有通电、通讯、通暖，现出租经营马可波罗瓷砖，有较好的商业价值。



ZY-GSJYG-008 甘肃泰和矿业投资开发有限公司

□ 基本信息

单位：万元

二级区域	本金余额	利息余额	本息合计	担保方式	诉讼进度
嘉峪关市	8400.00	1349.24	9749.24	抵押+保证	已取得终审判决，近期申请执行

□ 抵押物信息

序号	权属	位置	类型	面积/数量
1	甘肃泰和矿业投资开发有限公司	抵押物为位于嘉峪关市新华北路商服用地及地上名为东润酒店宾馆内部一层大厅、三层及四层区域	土地使用权、商业用房	5572.37m ²

□ 资产亮点

目前该抵押物为出租状态，用于酒店经营。



□ 基本信息

二级区域	本金余额	利息余额	本息合计	担保方式	诉讼进度
嘉峪关市	5000.00	1447.6	6447.6	保证+抵押	已于2022年9月17日取得胜诉判决，上诉期内借款人保证人抵质押人均未上诉，暂未申请执行。

□ 抵押物信息

序号	权属	位置	类型	面积/数量
1	嘉峪关酒云工程技术 有限公司	嘉峪关市嘉东工业园区新瑞路388号的房产	房产	房产面积11,160.02m ²
2		嘉东工业园区面积67718.6m ² 的土地。	土地	土地面积67,718.6m ²
3		嘉峪关玉龙湾生态园的14套别墅	住宅	别墅总面积6524.42m ² ，地下室面积1,606.36m ² 。
4		嘉峪关市嘉东工业园区新瑞路388号的机器设备	机器设备	
5	白云海	酒云工程公司的股权		

□ 资产亮点

该区域工业集聚程度较高，工业企业较多，厂区周围交通便利，紧邻机场路、连霍高速、兰新东路及新城大道等主要交通干线，距离嘉峪关机场在半小时车程以内，交通便利，通达度较高；别墅集中区域，靠近交通主干道，距离嘉峪关机场约20分钟车程，出行较为便利；紧邻祁连山脉，风景优美。



ZY-GSJYG-011 甘肃中威斯铝业有限公司

□ 基本信息

单位：万元

二级区域	本金余额	利息余额	本息合计	担保方式	诉讼进度
嘉峪关市	998.21	120.31	1118.52	保证+抵押	已诉

□ 抵押物信息

序号	权属	位置	类型	面积/数量
1	甘肃中威斯铝业有限公司	坐落于嘉峪关市嘉东工业园区1宗土地使用权	土地使用权	209364.2m ²

□ 资产亮点

抵押物坐落于嘉峪关市嘉东工业园区土地使用权，交通便利，周边产业集群丰富，产权清晰。



GH-GSJYG-019 嘉峪关路达商贸有限责任公司

□ 基本信息

单位：万元

二级区域	本金余额	利息余额	本息合计	担保方式	诉讼进度
嘉峪关市	8500.00	874.61	9374.61	保证+抵押	已诉

□ 抵押物信息

权属	位置	类型	面积/数量
嘉峪关路达商贸有限责任公司	抵押物：1、位于嘉峪关市嘉北工业园区，面积为20000平方米，土地使用权。担保限额为490万元。	土地使用权	20000m ²

□ 资产亮点

抵押物位于嘉峪关市嘉北工业园区，土地面积为20000平方米，可用于工业生产经营，交通便利，产权清晰。



GH-GSJYG-034 甘肃长富金茂实业有限公司

□ 基本信息

单位：万元

二级区域	本金余额	利息余额	本息合计	担保方式	诉讼进度
嘉峪关市	3200.00	120.55	3320.55	保证+抵押	已诉

□ 抵押物信息

序号	权属	位置	类型	面积/数量
1	甘肃长富金茂实业有限公司	抵押物位于嘉峪关市新华南路1777-2、1777-9、1777-10、1777-13、1777-14、1777-16、1777-17的不动产提供顺位抵押担保	商业用房	8637.39m ²

□ 资产亮点

甘肃长富金茂实业有限公司名下位于嘉峪关新华南路，该不动产位于嘉峪关市中心城区，地理位置优越，产权清晰。



GH-GSJYG-035 甘肃晨光管业有限公司

□ 基本信息

单位：万元

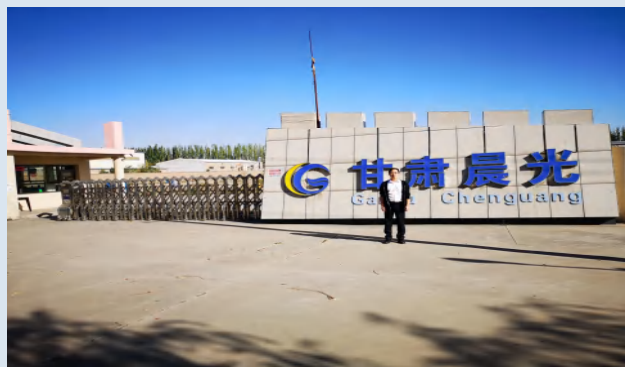
二级区域	本金余额	利息余额	本息合计	担保方式	诉讼进度
嘉峪关市	1000.00	18.49	1018.49	保证+抵押	已诉

□ 抵押物信息

序号	权属	位置	类型	面积/数量
1	甘肃晨光管业有限公司	嘉峪关市嘉东工业园区甘肃晨光管业有限公司院内机器设备1套；	机器设备	/
2		嘉峪关市创新大道899号土地使用权	土地使用权	39388m ²

□ 资产亮点

抵押物位于嘉峪关市嘉东工业园区创新大道土地，可用于生产农机机械设备，交通便利，毗邻嘉峪关机场路，产权清晰。



GH-GSJYG-071 嘉峪关凯盛工贸有限责任公司

□ 基本信息

单位：万元

二级区域	本金余额	利息余额	本息合计	担保方式	诉讼进度
嘉峪关市	2750.00	328.29	3078.29	保证+抵押	已诉

□ 抵押物信息

权属	位置	类型	面积/数量
甘肃致远商贸集团有限公司	嘉峪关市新华北路新华城苑1栋78A-3号杜建科、梁翠英个人商铺抵押	商铺	981.65m ²
杜泽昊	嘉峪关市新华北路78C-14号杜泽昊个人商铺抵押	商铺	414.72.65m ²

□ 资产亮点

抵押物位于嘉峪关市新华路主干道商业街，且为一二层，面积分别为414.72平方米、981.65平方米，交通便利，人流量较大，位置优越，抵押物为独立物理空间，抵押物执行已终结，产权明晰，无纠纷，商业价值较大。



省外重点资产

行稳致远 · 守正创新 · 合作共赢

ZY-SWBJ-002 北京海吉星医疗科技集团有限公司

□ 基本信息

单位：万元

区域	本金余额	利息余额	本息合计	担保方式	诉讼进度
北京市	29,400.00	2445.72	31845.72	抵押+质押+保证	未执行

□ 抵押物信息

序号	位置	类型	面积/数量
1	北京市丰台区南四环西路188号五区27号楼1-7层全部房产及对应土地	房产、土地	土地1181.23m ² ，房产915.53m ²
2	北京市中关村科技园区大兴生物医药产业基地土地及在建工程	土地、在建工程	土地26676.58m ² ，在建工程1915.53m ²
3	3000万股甘肃扶正药业科技股份有限公司股权；10000万股北京扶正肿瘤医院有限公司股权	非上市公司股权	

□ 资产亮点

- 大兴生物医药产业基地是中关村科技园区的重要组成部分，享受土地、税收等优惠政策，主体结构已封顶，土建成本已沉淀，毗邻地铁4号线生物医药基地站，附近有多条公交线路，交通便利。
- 写字楼日租金3.0-3.1元/平方米/天，单价1.8-1.9万元/平方米。交通便利、配套齐全，周边有商店、银行、医院、电影院、公园等。



ZY-SWFJ-001 兰州硕德商贸有限公司

□ 基本信息

单位：万元

二级区域	本金余额	利息余额	本息合计	担保方式	诉讼进度
福建省福州市	3500.00	1370.78	4870.78	抵押+保证	以物抵债

□ 抵押物信息

序号	权属	位置	类型	面积/数量
1	兰州硕德商贸有限公司	抵押物位于福州市苍山区盖山镇天水路6号利嘉海峡商业城（二区）7B#、9#馆共计55套商业用房。其中：7B#馆（“福建省服装中心”）共30套商业用房（1层1套，2层7套，地下1层22套）；9#馆共25套商业用房，均位于1层。	商铺、商业用房	4267.34m ²

□ 资产亮点

押物位于福建省福州市仓山区盖山镇天水路6号，商业氛围浓厚，抵押物配套设施完善，所处区域前景广阔，周边商业成熟，抵押物权属清晰。



□ 基本信息

单位：万元

二级区域	本金余额	利息余额	本息合计	担保方式	诉讼进度
上海市嘉定区、青浦区、成都市武侯区	1723.69	707.89	2431.58	抵押+保证	已于2022年5月立案，暂未开庭

□ 抵押物信息

位置	类型	面积/数量
抵押物1、2位于陇南市武都区城关镇灰崖子村；抵押物3位于陇南市武都区城关镇教场社区4层；抵押物4位于陇南市武都区城关镇西关街37号；抵押物5位于上海市嘉定区德园路1259弄2号；抵押物6位于兰州市西固区西固城街道玉门街335号第32幢3单元2层201室	住宅	329.68m ²
		198.41m ²
		584.3m ²
		481.76m ²
		87.66m ²
		73.77m ²
抵押物7、8位于陇南市武都区城关镇西关街西源楼2层201、1-2层101、201商铺；抵押物9位于上海市青浦区青浦镇漕程路221弄45号；抵押物10位于成都市武侯区星狮路711号1栋1单元11楼1106号	商铺	505.35m ²
		92.82m ²
		132.86m ²
		336.81m ²

□ 资产亮点

抵押物位于上海的商铺及住宅容易变现；四川西南中大建设工程有限公司名下商铺抵押物整幢建筑物为15层钢混结构写字楼，建成于2013年。整幢楼外立面为涂料及整体玻璃窗饰面



ZY-SWSC-001 甘肃路航道路材料有限公司

□ 基本信息

单位：万元

二级区域	本金余额	利息余额	本息合计	担保方式	诉讼进度
四川省泸州市、西固区	13736.50	6741.68	20478.18	抵押+保证+质押	终本

□ 抵押物信息

序号	权属	位置	类型	面积/数量
1	甘肃路航道路材料有限公司	位于四川省泸州市龙马潭区进港路3号的工业用房及工业用地	工业用房、用地	3,073.82m ² 、22,707.09m ²
		位于兰州市西固区环形中路163号的工业用地	工业用地	18,170.02m ²
		位于兰州市西固区环形中路163号的生产线	机器设备	28（个、条）

□ 资产亮点

位于泸州的抵押物为厂区内土地、厂房，位于西固区的抵押物为工业用地及改性沥青生产线，生产线完好，可立即投入生产，资产均较为整装



□ 基本信息

单位：万元

区域	本金余额	利息余额	本息合计	担保方式	诉讼进度
北京市朝阳区、上海、 兰州城关区、酒泉	5330	2736.84	8066.84	抵押+保证	申请执行中

□ 抵押物信息

序号	权属	位置	类型	面积/数量
1	甘肃龙凯国际贸易有限公司	位于北京东四环的佳境天成大厦，抵押面积393.43m ²	商业用房	393.43m ²
2		位于上海市浦东新区樱花路801弄25号1101室的公寓，建筑面积128.64平方米。	公寓	128.64m ²
3		位于兰州市城关区白银路街道庆阳路161号2单元24层006号，面积214.67平方米。	商业用房	214.67m ²
4		位于甘肃酒泉解放路高新工业园区（南园）的工业用地及厂房，土地面积72,205.22平方米，建筑面积12,972.23平方米。	工业用地及厂房	/

□ 资产亮点

北京商业地产、上海住宅对应第一梯队重点初中学区，兼具教育溢价与流动性优势，兰州核心区位商业用房及酒泉工业园区土地和厂房，产权清晰。



□ 基本信息

单位：万元

区域	本金余额	利息余额	本息合计	担保方式	诉讼进度
兰州市红古区、上海、 西宁	13473.07	2330.05	15803.12	抵押+保证	破产重组中

□ 抵押物信息

序号	位置	类型	面积/数量
1	兰州市红古区红古乡薛家村242370.65m ² （合363.55亩）工业用地及37129.33m ² 厂房	工业用地/厂房	/
2	兰州市红古区红古乡薛家村净值6436万元生产设备	生产设备	/
3	上海市康新公路3399弄11号3374.91m ² 厂房（三顺位）	厂房	3374.91m ²
4	西宁西关大街57号309.39m ² 写字楼	商业用房	309.39m ²
5	上海浦东新区枫林路97弄49号5B室204.89m ² 的别墅	住宅	204.89m ²

□ 资产亮点

作为国内清真生物制品领域的代表性企业，抵押资产工业用地、厂房、生产设备，可完成从原料生产（甘肃基地）到终端产品（上海研发中心）的完整产业链。别墅住宅区位较好，属稀缺性住宅。产权清晰。



GH-SWSH-001 甘肃隆辰实业有限公司

□ 基本信息

单位：万元

二级区域	本金余额	利息余额	本息合计	担保方式	诉讼进度
上海市闸北区	5000.00	594.03	5594.03	抵押+保证	已诉

□ 抵押物信息

序号	权属	位置	类型	面积/数量
1	甘肃隆辰实业有限公司	抵押物为上海林都大酒店管理有限公司名下位于上海闸北区恒丰北路100号的商业房产。	商业用房、商场	房产面积合计不少于1626.05m ² /1238.54m ² / 387.51m ² /300.15m ²

□ 资产亮点

位于上海市静安区核心地段，周边有成熟商业群体，距虹桥火车站直线距离10分钟。



GH-SWCQ-001 甘肃中瑞新工贸有限公司

□ 基本信息

单位：万元

区域	本金余额	利息余额	本息合计	担保方式	诉讼进度
重庆市江北区	8150.00	1737.65	9887.65	保证+抵押	执行中

□ 抵押物信息

序号	权属	位置	类型	面积/数量
1	甘肃中瑞新工贸有限公司	抵押物1为重庆市江北区西环路8、9号朗晴广场负一层及一至四层商业用房，抵押面积3785.17平方米，抵押担保限额8150万元。	商业用房	3785.17m ²

□ 资产亮点

抵押物均为临街商铺，
核心商圈，对外出租，
利于变现。



GH-SWBJ-001 甘肃中贸房地产开发管理有限责任公司

单位：万元

□ 基本信息

区域	本金余额	利息余额	本息合计	担保方式	诉讼进度
北京市朝阳区	2000.00	111.29	2111.29	保证+抵押+质押	终本

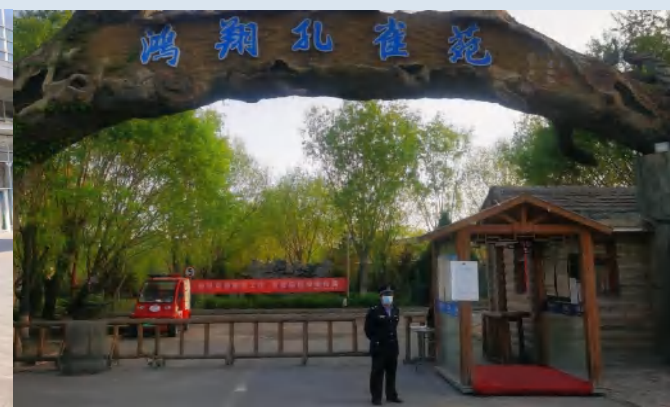
□ 抵押物信息

序号	权属	位置	类型	面积/数量
1	甘肃中贸房地产开发管理有限责任公司	抵押物1为位于嘉峪关市关城北路219号门面房2号等11套商业房产。	商业房产	9761.15m ² 、
		抵押物2位于朝阳区工人体育场13号院1号楼1层1-01商业房产	商业房产	305.01m ²
		抵押物3位于嘉峪关市双泉文新公路东、西侧3处商业用地	商业用地	137.91亩

□ 资产亮点

位于北京的抵押物容

易变现



GH-SWQH-001 甘肃锦汇物资有限公司

□ 基本信息

单位：万元

区域	本金余额	利息余额	本息合计	担保方式	诉讼进度
青海省海东市	7000.00	439.26	7439.26	保证+抵押+质押	已诉

□ 抵押物信息

序号	权属	位置	权证号	类型	面积/数量
1	甘肃锦汇物资有限公司	位于青海省民和县马场垣乡下川口村土地使用权及地上全部附着物(含机器设备)提供最高额抵押	民国用(2011)第0028号	土地使用权、机器设备	46652.6m ²

□ 资产亮点

抵押物齐整，可直接使用



GH-SWHN-001 甘肃嘉合冶金物资贸易有限公司

□ 基本信息

单位：万元

区域	本金余额	利息余额	本息合计	诉讼进度
海南省海口市	18100.00	439.26	4333.37	以物抵债

□ 抵押物信息

序号	权属	位置	类型
1	甘肃嘉合冶金物资贸易有限公司	海南省海口市秀英区东方路3号海悦东方小区 B2栋1层至三层9套商铺及地下车位，已售出2套商铺及118个车位，剩余7套商铺（面积530.98）和167个车位（面积2058.94）。	商铺、车位、车库、住宅

□ 资产亮点

目前商铺部分出租，车位部分投入使用，周边交通便利，人流量大，商业环境良好。



GH-SWJS-002 甘肃源臻物资有限公司

□ 基本信息

单位：万元

二级区域	本金余额	利息余额	本息合计	担保方式	诉讼进度
江苏省淮安市	6000.00	2050.79	8050.79	保证+抵押	已诉

□ 抵押物信息

权属	位置	类型	面积/数量
甘肃源臻物资有限公司	抵押物1位于洪泽县天水弘浦幸福广场A1幢201室	商铺	4617.09m ²

□ 资产亮点

抵押物具备较好的区位优势，地处城市繁华区，附近主要为商务区、市政办公区，交通便利，区域配套设施齐全，人流量多，商业环境较好。



□ 基本信息

单位：万元

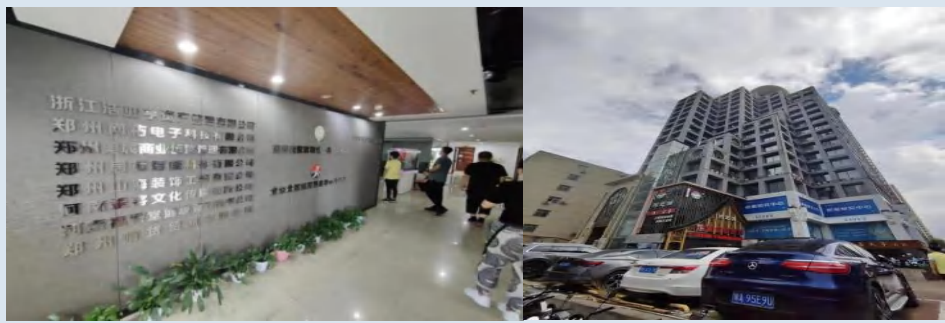
二级区域	本金余额	利息余额	本息合计	担保方式	诉讼进度
郑州市管城区	6120.00	553.69	6673.69	保证+抵押	已诉

□ 抵押物信息

序号	权属	位置	类型	面积/数量
1	甘肃渡西 工贸有限 责任公司	抵押物1、郑州市管城区商城东路146号“茂祥大厦”1层1号办公用房，6层2号、3号办公用房；	办公用房	435.23m ² 、272.54m ² 、246.21m ²
2		抵押物2、郑州市管城区商城东路146号“茂祥大厦”5层0501号、0502号、0503号办公用房；		433.72m ² 、300.96m ² 、245.36m ²
3		抵押物3、郑州市管城区商城东路146号“茂祥大厦”13层1301号、1302号、1303号办公用房，20层2001号办公用房；		249.11m ² 、339.23m ² 、287.44m ² 、501.53m ²
4		抵押物4、郑州市管城区商城东路146号“茂祥大厦”15层1号、2号、3号办公用房，1层0105号办公用房		309.88m ² 、289.61m ² 、250.21m ² 、197.66m ²

□ 资产亮点

抵押物位于郑州市回民管城回族区商城东路146号，商业气氛较好，目前整体出租，租赁协议不影响抵押权实现；房产证独立办理，可单独或整体受让。



ZY-SWXJ-002 民勤县兴中商贸有限公司

□ 基本信息

单位：万元

二级区域	本金余额	利息余额	本息合计	担保方式	诉讼进度
江苏省淮安市	1000.00	86.23	1086.23	保证+抵押	取得民事判决书，执行立案申请中

□ 抵押物信息

权属	位置	类型	面积/数量
奇台县丰源农业开发有限公司	位于新疆维吾尔自治区奇台县奇台农场第一工业园区奇台丰源农业开发有限公司经营场所的综合用房及工业用地，土地使用权类型：工业用地，土地面积：18,760.00平方米，综合用房为砖钢结构厂平方类、二层办公楼1栋	商业用房、工业用地	18,760m ²

□ 资产亮点

抵押资产位于新疆奇台县奇台农场，作为兵团重要粮食生产基地，农场被定位为“兵团粮仓”，建有国家级小麦标准化生产示范基地。具有丰富的旅游资源，适合生态旅游等农旅项目投资。

